



प्रतिवेदन

कोल्हवी नगरपालिकाको नगर पार्श्वचित्र



कोल्हवी नगरपालिका
नगर कार्यपालिकाको कार्यालय
कोल्हवी, बारा
मधेश प्रदेश, नेपाल

.....
....
कार्तिक २०८१

विषयसूची

परिच्छेद १. पृष्ठभूमि, कानुनी व्यवस्था तथा अध्ययनको परिचय.....	५
१.१. पृष्ठभूमि	५
१.२. अध्ययनको मुख्य उद्देश्य:	८
१.३. अध्ययन/ढाँचा विधि:	८
१.४. अध्ययन/ढाँचाको महत्व:	९
१.५. अध्ययनका सीमाहरू:.....	९
परिच्छेद २. नगरपालिकाको परिचय.....	१०
२.१. भौगोलिक तथा राजनैतिक बनावट:	१०
२.२. भू-उपयोग सम्बन्धी विवरण	११
२.३. नगरपालिकामा कृषिको सम्भावना अवसर, चुनौति र समस्याहरू.....	१२
२.४. नगरपालिकामा व्यापार तथा व्यवसायको सम्भावना अवसर, चुनौती र समस्याहरू....	१२
२.५. सांस्कृतिक र पुरातात्विक	१२
२.६. व्यावसायिक अवस्था.....	१६
२.७. स्रोत नक्सा	१९
परिच्छेद ३. जनसंख्या विवरण.....	२१
३.१. जनसंख्याको विवरण	२१
३.२. उमेर समुहको आधारमा जनसंख्या विवरण.....	२२
३.३. जातजाती अनुसार जनसंख्या सम्बन्धी विवरण.....	२६
३.४. धर्मको आधारमा जनसंख्या विवरण	२७
३.५. मातृभाषाका आधारमा जनसंख्याको विवरण.....	२७
३.६. वैवाहिक स्थिति	२८
३.७. अपांगताको जनसंख्या.....	२९
३.८. जन्म दर्ता.....	३०
३.९. अनुपस्थित जनसंख्या.....	३०
परिच्छेद ४. सामाजिक विकास	३२
४.१. स्वास्थ्य सेवा	३२
४.२. शैक्षिक अवस्था:	३५

४.२.१.	पढाइको बिचमा विद्यालय छाड्नेको संख्या	३७
४.२.२.	नगरपालिकामा रहेका शैक्षिक संस्थाहरु सम्बन्धी विवरण	३८
४.२.३.	नगरपालिकामा रहेका शैक्षिक संस्थामा कार्यरत शिक्षकको विवरण	४१
परिच्छेद ५.	आर्थिक विकास.....	४२
५.१.	पेशामा संलग्न जनसंख्या सम्बन्धि विवरण	४२

तालिकाहरू

तालिका नं. २-१ सांस्कृतिक र पुरातात्विक स्थानहरू.....	१२
तालिका नं. २-२ नगरपालिकामा रहेका व्यावसायिक संघ संस्था हरु	१६
तालिका नं. ३-१ नगरपालिकाको वडागत जनसंख्या.....	२१
तालिका नं. ३-२ उमेर समुहको आधारमा जनसंख्या विवरण	२३
तालिका नं. ३-३ जातजाती अनुसार जनसंख्या	२६
तालिका नं. ३-४ धर्मको आधारमा जनसंख्या	२७
तालिका नं. ३-५ मातृभाषाका आधारमा जनसंख्या.....	२८
तालिका नं. ३-६ अपांगताको प्रकारका आधारमा जनसंख्या विवरण.....	२९
तालिका नं. ३-७ राष्ट्र अनुसार अनुपस्थित जनसंख्याको विवरण.....	३०
तालिका नं. ४-१ स्वास्थ्य केन्द्र संख्या.....	३२
तालिका नं. ४-२ नगरपालिकाको स्वास्थ्य सम्बन्धि विभिन्न विवरण.....	३२
तालिका नं. ४-३ आधारभूत स्वास्थ्य सेवाको प्रगतिको तुलनात्मक अवस्था.....	३३
तालिका नं. ४-४ नगरपालिकामा देखिने मुख्य १० रोगहरू.....	३५
तालिका नं. ४-५ नगरपालिकाको साक्षरताको विवरण	३५
तालिका नं. ४-६ विद्यालय छाड्ने विद्यार्थीहरूको संख्या	३७
तालिका नं. ४-७ नगरपालिकाका शैक्षिक संस्थाहरू	३८
तालिका नं. ४-८ नगरपालिकामा रहेका शैक्षिक संस्थामा कार्यरत शिक्षकको विवरण	४१
तालिका नं. ५-१ पेशामा संलग्न जनसंख्या सम्बन्धि विवरण.....	४३

चित्रहरू

चित्र नं. २-१ नगरपालिकाको राजनीतिक नक्सा	११
चित्र नं. २-२ नगरपालिकाको भू-उपयोग नक्सा	११
चित्र नं. २-३ सांस्कृतिक र पुरातात्विक नक्सा	१५
चित्र नं. २-४ व्यावसायिक अवस्थिति.....	१८
चित्र नं. २-५ नगरपालिकाको स्रोत नक्सा	१९
चित्र नं. २-६ नगरपालिकामा रहेका सार्वजनिक कार्यालय र स्थान हरू.....	२०
चित्र नं. ३-१ जनसंख्या को विवरण.....	२२
चित्र नं. ३-२ उमेर समूह अनुसार जनसंख्या विवरण.....	२५
चित्र नं. ३-३ जातजाती अनुसार जनसंख्या विवरण	२६
चित्र नं. ३-४ धर्मको आधारमा जनसंख्या विवरण	२७
चित्र नं. ३-५ मातृभाषाका आधारमा जनसंख्या.....	२८
चित्र नं. ३-६ बैवाहिक अवस्था	२८
चित्र नं. ३-७ अपांगताको प्रकारका आधारमा जनसंख्या विवरण	२९
चित्र नं. ३-८ जन्म दर्ता गरिएका बालबालिकाहरूको विवरण	३०
चित्र नं. ३-९ राष्ट्र अनुसार अनुपस्थित जनसंख्याको विवरण	३१
चित्र नं. ४-१ नगरपालिकाको साक्षरताको विवरण.....	३६
चित्र नं. ४-२ नगरपालिकाका शैक्षिक संस्थाहरू	४०
चित्र नं. ५-१ पेशामा संलग्न जनसंख्या सम्बन्धि विवरण	४५

परिच्छेद १. पृष्ठभूमि, कानुनी व्यवस्था तथा अध्ययनको परिचय

१.१. पृष्ठभूमि

नेपालको संविधानले संघीय लोकतान्त्रिक गणतन्त्र नेपालको मूल संरचना संघ, प्रदेश र स्थानीय तह गरी तीन तहको हुने र राज्यशक्तीको प्रयोग तीनै तहले संविधान र कानून बमोजिम गर्ने व्यवस्था गरेको छ। संघ, प्रदेश र स्थानीय तहको अन्तरसम्बन्ध सहकारिता, सहअस्तित्व र समन्वयको सिद्धान्तमा आधारित हुने व्यवस्था गरेको छ। संविधानको अनुसूची ८ को स्थानीय तहको अधिकारको सूचीको क्रमसंख्या ६ मा स्थानीय तथ्याङ्क तथा अभिलेख संकलन सम्बन्धी अधिकार तथा क्रमसंख्या १७ मा वेरोजगारको तथ्याङ्क संकलन सम्बन्धी अधिकारलाई सूचीकृत गरेको छ। नेपाल सरकारबाट स्वीकृत संघ, प्रदेश र स्थानीय तहको अधिकारहरूको कार्य विस्तृतीकरण प्रतिवेदनले स्थानीय तथ्याङ्क सम्बन्धी नीति, कानून, मापदण्ड तर्जुमा, वेरोजगारको तथ्याङ्क सहित स्थानीय तहको आधारभूत तथ्याङ्क, संभाव्य प्राकृतिक, भौतिक र साँस्कृतिक श्रोत साधनको तथ्याङ्कीय अभिलेख, सूचना तथा प्रविधियुक्त तथ्याङ्क व्यवस्थापनलाई स्थानीय तहको कार्य क्षेत्र भनी उल्लेख गरेको छ। उपरोक्त संवैधानिक व्यवस्था र अधिकारको व्याख्या अनुसार स्थानीय तहको विस्तृत र खण्डीकृत तथ्याङ्क सहितको वस्तुगत विवरण तयार गर्न आधारभूत प्रक्रिया, विधि र फारामहरू सहितको गाउँ तथा नगर वस्तुगत विवरण तयारी कार्यविधि, २०७४ जारी भएको छ। कार्यविधिको प्रमुख उद्देश्य प्रत्येक स्थानीय तहहरूले विकास प्रक्रिया तथा सेवा प्रवाहका लागि नीति, योजना तथा कार्यक्रमहरू तयार गर्न अत्यावश्यक आधारभूत तथ्यांक, सूचना वा विवरण संकलन, विश्लेषण तथा व्यवस्थापनका न्यूनतम विषयहरूमा एकरूपता र स्तरीयता कायम गरी तथ्याङ्क संकलनका पद्धती, प्रक्रिया, औजार तथा प्रक्रियाहरू निर्धारण गरी स्तरीय ढाँचामा गाउँ वा नगर वस्तुगत विवरण तयारी गर्न दिशानिर्देश प्रदान गरेको छ।

नेपालको संविधान अनुसार नेपाल सरकारबाट स्वीकृत संघ, प्रदेश र स्थानीय तहको कार्य विस्तृतीकरण प्रतिवेदन, स्थानीय तह शासन सञ्चालन तथा व्यवस्थापन सम्बन्धी विधेयक तथा स्थानीय तहको सेवा सञ्चालन तथा व्यवस्थापन सम्बन्धी आदेश, २०७४, स्थानीय तहको योजना तथा बजेट तर्जुमा दिग्दर्शन, २०७४ ले स्थानीय तहलाई आ—आफ्नो क्षेत्रको वार्षिक, आवधिक तथा रणनीतिक र दीर्घकालिन योजनाहरू तयार गर्ने, कार्यान्वयन गर्ने र अनुगमन गर्ने जिम्मेवारी प्रदान गरेको छ। सो अनुसार स्थानीय तहको रणनीतिक-आवधिक, एकीकृत एवं वार्षिक योजना तर्जुमा र नतिजा अनुगमनको लागि क्षेत्रगत स्थितिसहित स्थानीय तहको वस्तुगत विवरण तयारी आवश्यक रहेको छ। उक्त विवरणमा आर्थिक, सामाजिक, भौतिक पूर्वाधार, वन तथा वातावरण र संस्थागत विकासका क्षेत्रमा नगरपालिका भित्र रहेका भौतिक, प्राकृतिक, धार्मिक, साँस्कृतिक, सामाजिक, मानवीय श्रोत साधनहरूको तथ्याङ्कको विश्लेषण र प्रस्तुती संलग्न हुन आवश्यक छ।

स्थानीय योजना तर्जुमा तथा अनुगमनलाई सूचनामा आधारित, व्यवस्थित, एकीकृत, नतिजामूलक, सहभागितामूलक र प्रभावकारी बनाउन वस्तुगत विवरणले निर्णयकर्ता तथा विकास प्रदायक संस्थालाई महत्वपूर्ण आधार प्रदान गर्दछ । तसर्थ वस्तुगत विवरणमा योजना तर्जुमा, नतिजा अनुगमन तथा सेवा प्रवाहको लागि आवश्यक आधारभूत विवरण संकलन गर्ने र निश्चित अवधिमा त्यसलाई अद्यावधिक गर्दै उपलब्ध स्रोत साधनको समुचित उपयोग सुनिश्चित गर्नुपर्ने हुन्छ । सूचना प्रविधिमा आधारित वस्तुगत विवरण संकलन, भण्डारण, प्रशोधन र विश्लेषणका आधारमा वस्तुगत विवरण प्रकाशन र अद्यावधिक गर्नु नै आर्थिक दृष्टिले समेत दीगो सूचना व्यवस्थापन हुने लक्षका साथ कोल्हवी नगरपालिकाको नगर पार्श्वचित्र तयार गरिएको हो ।

नेपालको संविधान २०७२, स्थानीय सरकार सञ्चालन ऐन २०७४ ले स्थानीय सरकारहरूलाई दिएको एकल अधिकार र अन्य साझा अधिकारहरूलाई स्थानीयस्तरमा स्थापित गर्न र सो सम्बन्धी सेवाहरूलाई स्थानीय स्तरमा प्रभावकारिताका साथ प्रवाह गर्न सङ्घीय मामिला तथा सामान्य प्रशासन मन्त्रालयले देशका सबै स्थानीय सरकारहरूलाई गाँउ तथा नगर पार्श्वचित्र तयारीका लागि निर्देशन तथा अनुरोध गरेको थियो । यसै विषयलाई आत्मासात गरि कोल्हवी नगरपालिकाको एकीकृत नगर विकासका लागि Mobile apps को प्रविधिको प्रयोग गरि नगर क्षेत्र भित्रको घरधुरी सर्वेक्षण मार्फत तथ्याङ्क संकलन गरि समग्र नगरपालिकाको अवस्था तथा वस्तुस्थिति झल्कने गरि कोल्हवी नगर पार्श्वचित्र (Municipal Profile of Kolhabi Municipality) तयार गरिएको हो ।

स्थानीय तहको सेवा सञ्चालन तथा व्यवस्थापन सम्बन्धी आदेश, २०७४ अनुसार, स्थानीय तहको शासन संचालन सम्बन्धी विधेयक छलफलको प्रक्रियामा रहेकोले तत्काल स्थानीय तहको शासन सञ्चालन तथा व्यवस्थापनको लागि नेपाल सरकार मन्त्रपरिषदको मिति २०७४ जेठ २ गतेको निर्णय अनुसार स्थानीय तहको सेवा सञ्चालन तथा व्यवस्थापन सम्बन्धी आदेश, २०७४ जारी भएको छ । यस आदेशको अनुसूची ३ मा स्थानीय तथ्याङ्क र अभिलेख संकलन बारेमा र अनुसूची ४ मा वडा कार्यालयहरूले योजना तर्जुमा र तथ्याङ्क अध्यावधिक गर्नु पर्ने व्यहोरा उल्लेख छ । प्रस्तुत आदेशमा जनसांख्यिक, प्राकृतिक, आर्थिक, सामाजिक, साँस्कृतिक, भौतिक पूर्वाधार, रोजगारीको अवस्था, कूल ग्राहस्थ उत्पादन, प्रतिव्यक्ति आय, मानव विकास सूचकांक, राजस्व तथा आयव्यय समेतको तथ्याङ्क संकलन र प्रशोधन गरी राष्ट्रिय तथा स्थानीय सूचना प्रणालीमा आवद्धता र पार्श्वचित्र तथा श्रोत नक्साको अद्यावधिक अभिलेखनलाई गाउँपालिका वा नगरपालिकाको काम कर्तव्य र अधिकार भनि उल्लेख गरेकोले सोहि अनुसार कोल्हवी नगरपालिकाको पार्श्वचित्र तयार पारिएको छ ।

स्थानीय तहको योजना तथा बजेट तर्जुमा दिग्दर्शन, २०७४ को दफा १ मा “प्रत्येक स्थानीय तहले वार्षिक योजना तथा बजेट तर्जुमा सहभागितामूलक प्रक्रियाबाट नतिजामूलक ढंगले गर्नुपर्ने र योजना र बजेट तर्जुमा गर्नु पूर्व स्थानीय तहको भौगोलिक, सामाजिक, आर्थिक तथा पूर्वाधार लगायतका क्षेत्रको यथार्थ स्थिती देखिने गरी वस्तुगत विवरण (PROFILE) तयार गर्नु पर्नेछ”

भन्ने व्यवस्था रहेको हुनाले सोहि अनुसार कोल्हवी नगरपालिकाको पार्श्वचित्र तयार गरिएको छ ।

स्थानीय सरकार संचालन ऐन: २०७४ को परिच्छेद ३ दफा ११ को उपदफा २ को च (२) र (३) ड को (२), (४), (५) र (६) मा स्थानीय अभिलेख व्यवस्थापन, दफा ११ को उपदफा २ थ (१), (२) (३), (४) र (५) मा वेरोजगारको तथ्याङ्क संकलन तथा दफा १२ को वडा समितिको काम, कर्तव्य अधिकार अन्तर्गत उपदफा २ को (ख) मा तथ्याङ्क अद्यावधिक तथा संरक्षण अन्तर्गत खण्डीकृत तथ्याङ्क र सूचनासहितको वडाको पार्श्वचित्र तयार तथा अद्यावधिक गर्ने व्यवस्था रहेकोले सोहि अनुसार वडाको अवस्था सहित झल्कने गरि पार्श्वचित्र तयार गरिएको छ ।

वस्तुगत विवरण (PROFILE) भन्नाले कुनै स्थान, क्षेत्रमा रहेको जनसख्या, भौगोलिक अवस्था, सामाजिक विशेषता, प्राकृतिक सम्पदा, आर्थिक अवस्था, विकासको स्थिति आदि स्पष्ट हुने आधारभूत तथ्यांक, सूचक वा आधाररेखाको विवरण रहेको दस्तावेज हो । वस्तुगत विवरणलाई नेपालीमा “पार्श्वचित्र” पनि भनिन्छ । एचयाष्भि शब्दलाई भूगोल, ईन्जिनियरिङ, चिकित्साशास्त्र आदि क्षेत्रमा फरक फरक वस्तुको विशेषता विश्लेषण गर्न प्रयोग गरिएता पनि कुनै प्रशासनिक वा भौगोलिक क्षेत्र बारेको तथ्याङ्क प्राप्ति, विश्लेषण तथा प्रस्तुती गरिएको विवरणलाई पनि वस्तुगत विवरण (PROFILE) भन्ने गरिएको छ ।

वर्तमान अवस्था अनुसार नेपालको सन्दर्भमा स्थानीय तह स्थानीय सरकार हो । यसले स्थानीयस्तरमा जनतालाई तोकिएको सेवाहरु प्रवाह गर्दछ । स्थानीय सरकार संचालन ऐन २०७४ मा स्थानीय तहहरुल आफ्नो नगरपालिका तथा नगरपालिकाको वस्तुगत विवरण तयार गरी त्यसैका आधारमा योजना छनौट गर्नुपर्ने व्यवस्था उल्लेख गरेको छ । वस्तुगत विवरण तयारीका लागि सूचना संकलन र विश्लेषण गर्नु पर्दछ । संकलन गरिएका सुचनालाई यथार्थपरक ढंगले राखी वस्तुगत विवरण तयार गर्दा त्यसले स्थानीय तह लगायत अन्य सरोकारवालाहरुवाट विकास क्रियाकलाप संचालन गर्न ठुलो सहयोग पु—याउँदछ ।

कुनै पनि व्यक्ति, संस्था, घटना, प्रक्रिया वा चिजविज वारेको तथ्य वा विस्तृत विवरणलाई सामान्यतः सूचना भनिन्छ । संकलनका आधारमा यी दुई प्रकारका हुन्छन् — प्राथमिक सूचना र द्वितीय सूचना । प्राथमिक सूचना आफैले सम्बन्धित क्षेत्रमा गएर संकलन गरिन्छ भने अरुले संकलन गरेको सूचनालाई द्वितीय सूचना भनिन्छ । यी सूचनाहरुलाई संकलन, प्रशोधन (तालिकीकरण, व्याख्या वा विश्लेषण) तथा प्रकाशन गर्ने सम्मका सम्पूर्ण कार्यहरु सूचना व्यवस्थापन अन्तर्गत पर्दछन । आवश्यकता अनुसार चाहिएको मात्रामा र समयमा सूचना प्राप्त गर्न सकियोस भन्ने उद्देश्यले सूचना व्यवस्थापन गरिन्छ । व्यवस्थित गरिएको सूचनालाई आवश्यक मात्रामा निकाल्न र प्रयोग गर्न सकिने हुनुपर्दछ । सूचना व्यवस्थापन नगरी सबै वा अनावश्यक मात्रामा दिँदा मुख्य विषय छुट्ने वा ओझेलमा पर्ने सम्भावना हुन्छ । त्यसकारण सूचनाको व्यवस्थापन गरिनु पर्दछ ।

नगरपालिकाको विकास निर्माण र सार्वजनिक सेवा प्रवाहमा स्थानीय तहको भूमिका अत्याधिक मात्रामा बढिरहेको सन्दर्भमा नगरपालिकामा विकास सम्बन्धी सूचना व्यवस्थापन नगरपालिकाले गर्नुपर्ने एक महत्वपूर्ण कार्य हो । हाल मन्त्रालयले नेपालका सबै गाँउपालिका र नगरपालिकाका लागि वस्तुगत विवरण तयारीका लागि स्पष्ट खाँका तयार गरि सबै स्थानीय तहमा पठाई सकेको हुनाले तयार गर्न चाहने नगरपालिकाहरूका लागि वस्तुगत विवरण तयार गर्न सहयोगी हुने र विगतमा रहेको अपूर्ण र एकरूपताको अभाव तथा कठिनाईलाई हटाउन सक्न देखिन्छ । विविध पक्षहरूको वास्तविक स्थितिको तथ्यांक र सूचना विना कुनै पनि योजनाको सही छनौट हुन सक्दैन । तसर्थ वस्तुगत विवरणको आधारमा प्राथमिकता निर्धारण गरी वास्तविक आवश्यकता र जनताको चाहनामा आधारित कार्यक्रम संचालन गर्न तथा भविष्यका लागि पूर्व तयारी गर्न समेत पाश्चचित्रले सहयोग गर्दछ ।

१.२. अध्ययनको मुख्य उद्देश्य:

समग्रमा यस अध्ययनको मुख्य उद्देश्य कोल्हवी नगरपालिकाको वस्तुस्थितिको पहिचान गर्नु हो । कोल्हवी नगरपालिकासंग सम्बन्धित आर्थिक, सामाजिक, भौतिक, भौगोलिक आदी विभिन्न वस्तुस्थितिको विश्लेषण गरी स्थानीय तहको नीति निर्माण, योजना तर्जुमा, कार्यान्वयन लगायत अनुगमन मुल्यांकनमा सहयोग पुर्याउनु रहेको छ । यस नगर पाश्चचित्रको विशिष्ट उद्देश्यहरू निम्न वमोजिम रहेका छन् ।

- भौगोलिक, प्रशासनिक, सामाजिक, आर्थिक, सांस्कृतिक, प्राकृतिक, धार्मिक, ऐतिहासिक, पूर्वाधार लगायत विकासको सन्दर्भमा समुदायको विद्यमान अवस्थाको विश्लेषण गर्नु ।
- नगरपालिकाको दीर्घकालीन योजना तथा नीति निर्माण लगायत योजना तथा कार्यक्रम छनौट र बाँडफाँडमा सहयोग पुर्याउने
- सूचनाबाट विभिन्न निकाय तथा व्यक्तिहरूसँग सम्बन्ध बढाउन सहज हुने हुनाले आपसी सहयोगको वातावरण निर्माण गर्ने ।
- नगरपालिका भित्र रहेका स्रोत साधन लगायत अवस्थाको वारेमा अध्ययन अनुसन्धान गर्ने अनुसन्धानकर्ता, योजनाकार, संघसंस्था एवं नगरपालिकाको विकासमा जिज्ञासा राख्ने व्यक्तिहरूलाई महत्वपूर्ण क्षेत्र, सम्भावना र समस्याहरूको वारेमा अवगत गराउने सामग्रीको रूपमा दस्तावेज तयार गर्ने ।

१.३. अध्ययन/ढाँचा विधि:

नगरपालिकाको वस्तुगत विवरण तयार गर्दा विशेष गरि घरधुरी सर्वेक्षणमा आधारित भई नगरपालिका भित्र रहेका सबै वडाहरूको घरधुरी सर्वेक्षण गरि प्रतिवेदन तयार गरिएको छ । साथै साविकका गाउँ विकास समितिहरूका वस्तुगत विवरणहरूको अध्ययन, सहस्राब्दी विकास लक्ष्य तथा दिगो विकास लक्ष्यका सूचकहरूको अध्ययन, जिल्ला सूचना व्यवस्थापन सम्बन्धी दिग्दर्शन, आवधिक योजना तर्जुमा निर्देशिका आदि सामग्रीहरूको अध्ययन, नगरपालिकाका

वडाहरूको स्थलगत सर्वेक्षण तथा अवलोकन लगायत यस क्षेत्रमा कार्य गरेका विज्ञहरूसँग गरेको परामर्श आदि प्रमुख रहेका छन् ।

पाश्र्वचित्र तयारीको लागि विभिन्न अध्ययन विधिहरूको प्रयोग गरिएको छ । यस क्रममा घरघुरी सर्वेक्षण २०७५, राष्ट्रिय जनगणना २०६८, राजपत्रमा प्रकाशित सूचना, जिल्ला समन्वय समिति ललितपुर, समुहगत छलफल तथा अत्रतक्रिया लगायत सामाजिक अध्ययन विश्लेषणका विवरणात्मक र विश्लेषणात्मक शैलीहरूको उपयोग गरिएको छ । यसैगरी स्थानीय तहमा उपलब्ध प्रकाशित तथा अप्रकाशित द्वितीय सूचनाका श्रोतहरू, विभिन्न संघसंस्थाका प्रतिवेदनहरू लगाएत भौगोलिक सूचना प्रणालीको समेत प्रयोग, अध्ययन विश्लेषण गरी समग्र नगरपालिकाको अवस्था झल्कने गरी सिंगो पाश्र्वचित्र तयार गरिएको छ ।

१.४. अध्ययन/ढाँचाको महत्व:

विकासका प्रतिफलहरू जनसमक्ष पुर्याउन र सबै वर्गले उपयोग गर्न सक्ने वातावरणको सृजना गर्नका लागि स्थानीय तहको वास्तविक वस्तुस्थिति र आवश्यकताको पहिचान गर्नु आवश्यक हुन्छ । आजको विश्वव्यापीकरण (**Globalization**) को युगमा समय सापेक्ष ढंगले समानुपातिक विकासका प्रकृयाहरू अगाडी बढाउन सम्बन्धित क्षेत्रको वस्तुगत र विश्लेषणात्मक अध्ययन हुनु जरुरी पर्दछ । यस अध्ययनले सम्बन्धित क्षेत्रको वास्तविक वस्तुस्थितिको पहिचान गरी भावी विकास योजना र रणनीतिहरू तर्जुमा गर्न तथा विभिन्न विकासका क्रियाकलापहरू संचालन गर्न विशेष महत्व राख्ने छ । यसका अतिरिक्त प्रस्तुत पाश्र्वचित्र, सम्बन्धित क्षेत्रका संस्था एवं अनूसन्धानकर्ता, योजनाकार, विकास चिन्तक, समाजसेवी लगायत जिज्ञाशु महानुभावहरूलाई समेत उपयोगी हुने भएकाले यस अध्ययनको महत्व व्यापक रहेको छ ।

१.५. अध्ययनका सीमाहरू:

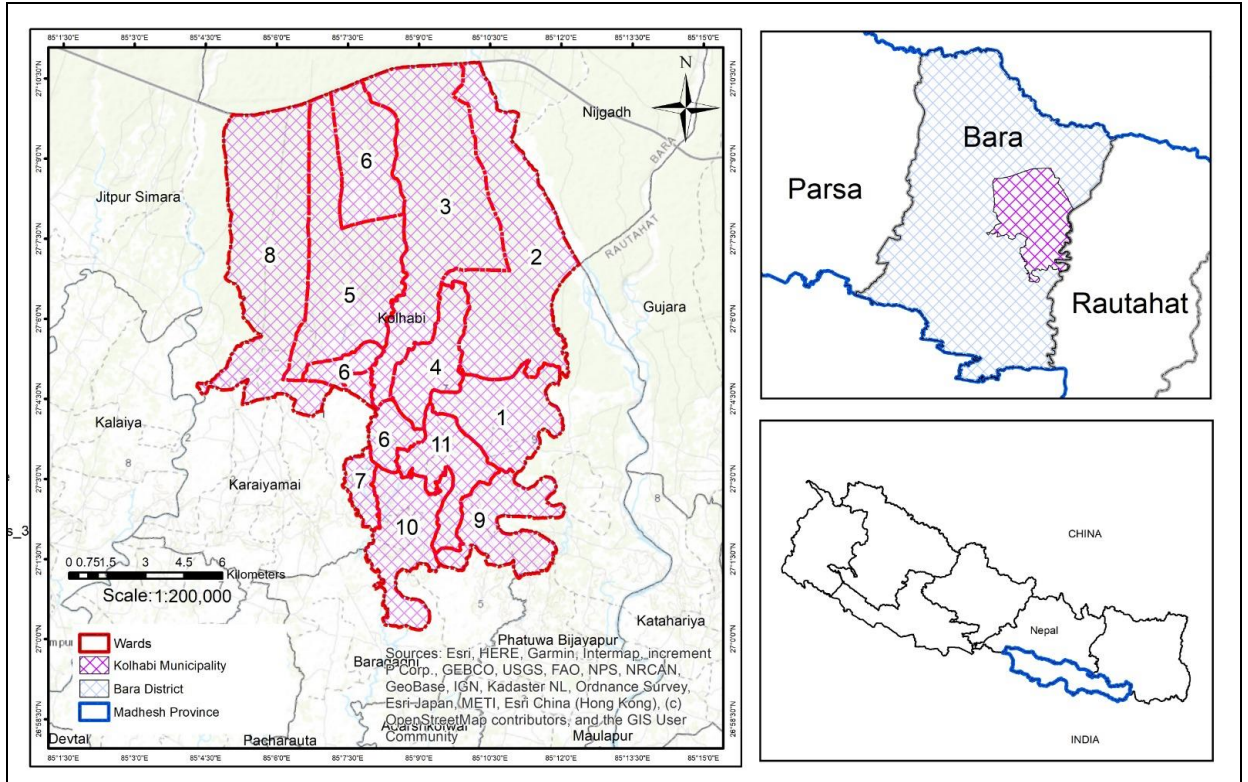
नगरपालिकाको वस्तुगत विवरण तयारीका लागि ढाँचा तयार गर्ने क्रममा प्राप्त विभिन्न विषय क्षेत्रको सैद्धान्तिक अध्ययन गरिएको भएता पनि वास्तविक रूपमा सम्बन्धित क्षेत्रमा परीक्षण गर्न बाँकी रहेको हुनाले सुधार गर्नुपर्ने हुन सक्छ । यसैगरी भौगोलिक, सामाजिक, धार्मिक, सास्कृतिक, आर्थिक, प्राकृतिक आदि विविधता भएको क्षेत्रको सम्पूर्ण पक्ष नसमेट्न सक्छ भने कतिपय उल्लेखित सबै फारामहरू नगरपालिकामा उपयोग नहुन सक्छ । तापनि प्रोफाईलको अध्ययन क्षेत्र विस्तृत भएको हुँदा अध्ययनको उद्देश्यलाई नै मुख्य क्षेत्रको रूपमा लिईएको छ । साधन, श्रोत, समय, लागत, सूचना लगायत अन्य कुराहरूको सिमितताको कारणले गर्दा जुनसुकै अध्ययन पनि केही निश्चित सीमा भित्र बाधिएको हुन्छ ।

परिच्छेद २. नगरपालिकाको परिचय

२.१. भौगोलिक तथा राजनैतिक बनावट:

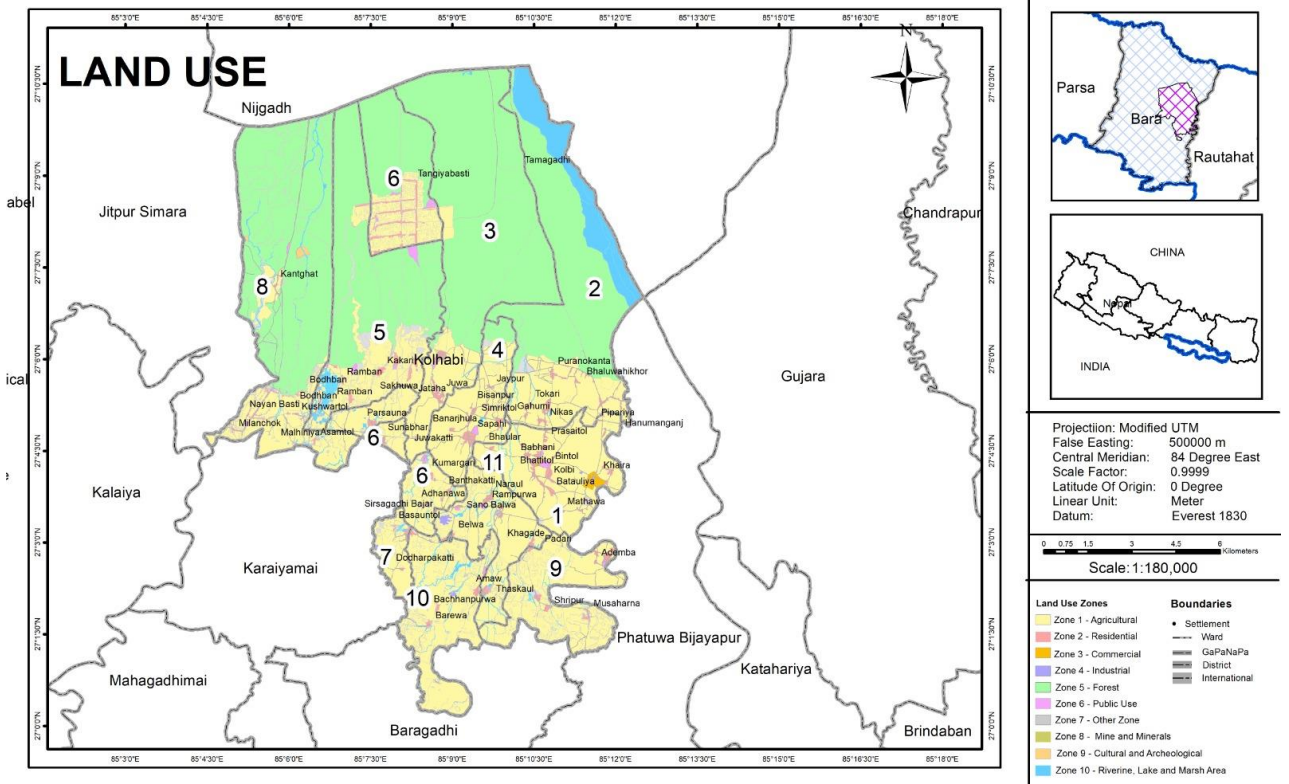
कोल्हवी नगरपालिका नेपालको साविकको मध्यमाञ्चल बिकास क्षेत्र, नारायणी अञ्चल अन्तरगत पर्ने बारा जिल्लामा पर्दछ । प्रदेश नं. २ मा अवस्थित यस नगरपालिका, साविकको कोल्हवी, सपही, प्रसोना, ककडी, अमाव, वछनपुरा र रामपुरा गाविसको सम्पूर्ण वडाहरु र सिंहासनीको १ र २, हरैया गाविसको ६ नं. वडा, करैयाको ८ नं. वडा र सिंहवाको ५ नं. वडालाई मिलाई यस नगरपालिकाको पुनरसंरचना गरिएको छ । कोल्हवी नगरपालिकाको पुर्वमा रौतहट जिल्ला, पश्चिममा जीतपुर सिमरा उप-महानगरपालिका, कलैया उप-महानगरपालिका र करैयामाई गाँउपालिका, उत्तरमा निजगढ नगरपालिका र दक्षिणमा बारा गढी गाँउपालिका र करैयामाई गाँउपालिका रहेको छ ।

कुल क्षेत्रफल १५७.४० वर्ग किलोमिटर रहेको यस नगरपालिकामा पुर्व पश्चिम राजमार्गबाट ग्रावेलसडक सपहिमार्ग हुदै प्रवेश गर्न सकिन्छ । कोल्हवी नगरपालिकामा ६ वटा वडा कार्यालयहरु स्थापना भएका छन् । वडा नं.१ को वडा कार्यालय कोल्हवी, वडा नं.२ को वडा कार्यालय पुरानो कट्टा (निकास), वडा नं. ३ र ४ को वडा कार्यालय सपही कलेज, वडा नं.४, वडा नं ५,८ र ६ को वडा कार्यालय पसौनी वडा नं ६, वडा नं.७ र १०को वडा कार्यालय अमाव वडा नं.१० र वडा नं.९ र ११ को वडा कार्यालय वडा नं.११ रमपूर्वमा अवस्थित छन् । यस नगर क्षेत्रमा इलाका प्रहरी कार्यालय, शशस्त्र प्रहरी कार्यालय, पशुसेवा केन्द्र, प्राथमिक स्वास्थ्य केन्द्र, नगरपालिका कार्यालय र उच्च माध्यमिक तह सम्म पढाइ हुने सरकारी विद्यालयहरु रहेका छन् । राष्ट्रिय जनगणना २०६८ को अनुसार जम्मा ८१११ घरधुरी र ४४०३५ जनसंख्याको यहाँ बसोबास रहेको छ । यस नगरपालिकामा मुख्य रुपमा थारु समुदायको बसोबास रहेको छ भने अन्य सम्पूर्ण समुदायको मिश्रित रुपमा बसोबास रहेको छ ।



चित्र नं. २-१ नगरपालिकाको राजनीतिक नक्सा

२.२. भू-उपयोग सम्बन्धी विवरण



चित्र नं. २-२ नगरपालिकाको भू-उपयोग नक्सा

२.३. नगरपालिकामा कृषिको सम्भावना अवसर, चुनौति र समस्याहरू

हावापानी तथा माटोको उर्वरा शक्ति अधिक भएको तथा कृषिमा केहि नयाँ प्रविधिको प्रयोगबाट यहाँका मानिसहरूको कृषि पेशा प्रति आकर्षण बढ्को देखिन्छ। कृषिमा आधुनिकीरणका साथसाथै उन्नत विउ विजन प्रयोग गरी उत्पादन बढाउन सकेको खण्डमा रोजगार तथा खाद्यन्न आपूर्तिमा परनिर्भर रहन नपर्ने सम्भावना रहेको छ । कृषि तर्फ हेर्दा हाल भैरहेको व्यवसायमुलक तरकारी खेतीलाई अझ प्रभावकारी बनाउन सकेको खण्डमा नगरपालिका क्षेत्र भित्रका कम आय भएका मानिसहरूको जिवनस्तर उकास्न धेरै समय पर्खनु पर्ने देखिदैन ।

२.४. नगरपालिकामा व्यापार तथा व्यवसायको सम्भावना अवसर, चुनौती र समस्याहरू

यस क्षेत्रमा बसोबास गर्ने अधिकांश मानिसहरू कृषि तथा व्यापार व्यवसाय तर्फ आकर्षित भएको पाइन्छ। व्यापार व्यवसाय गर्नका निमित्त बजारको कुनै कमी छैन । यस भेगमा मानिसहरूको जनघनत्व उच्चरहेको हुदा व्यापार व्यवसाय पनि राम्रैसंग फस्टाएको पाइन्छ । यहाँका मानिसहरूले आफ्नो निजी उद्योग व्यवसाय चलाएर बसेको पाइन्छ । यस नगरपालिकाका केहि व्यक्तिहरूले आफ्नै निजि स्रोतबाट साना उद्योगहरू संचालन गरेका छन् भने धेरै व्यक्तिहरू अन्य पेशा तथा व्यवसायमा सलग्न छन्। व्यापार व्यवसायको माध्यमबाट अर्थ उर्पाजनका साथै जनमुखी सेवालाई प्रभावकारी रूपमा प्रवाह गर्नका लागि नगरपालिकाको तर्फ बाट व्यवस्थित बजार व्यवस्थापनका लागि पहल गर्नु अपरिहार्य बनेको छ । यस नगरपालिकाका व्यक्तिहरू केही मात्रामा सरकारी वा गैहसरकारी नोकरीमा लागेको पाइन्छ भने केहि व्यक्तिहरू विदेश गएकाछन् । यस नगरपालिकाका मानिसहरूको मुख्य आम्दानीको स्रोत भनेको नै कृषि, व्यापार व्यवसाय सरकारी जागिर, गैरसरकारी जागिर, वैदेशिक रोजगार, ज्यालामजदुरी, पेन्सन आदी हो। कोल्हवीमा अधिकांश व्यापारीहरू स्थानीय भएको हुदाव्यापार तथा व्यवसायमा नै प्रवल संभावना र अवसरहरू पनि रहेको छ । यसैगरी यस नगरपालिकामा घरेलु, साना तथा ठूला उद्योगहरूको भविष्यमा स्थापना गर्न सकिने प्रसस्त संभावना रहेको छ । यस नगरपालिकामा रहेको घरेलु सामग्री उत्पादनले बिक्रीको लागि बजारको कुनै अभाव देखिदैन । स्थानीय सिप र प्रविधिमा आधारित उत्पादनको माग हाल आएर बढ्दै गइरहेको सन्दर्भमा गुणस्तरयुक्त वस्तुहरूले यस ठाँउमा राम्रै गरी स्थान पाउने गरेको देखिन्छ ।

२.५. सांस्कृतिक र पुरातात्विक

यस क्षेत्रमा विभिन्न सांस्कृतिक तथा पुरातात्विक महत्वका स्थान हरू रहेका छन् जो तलको तालिका र नक्सामा देखाइएको छ ।

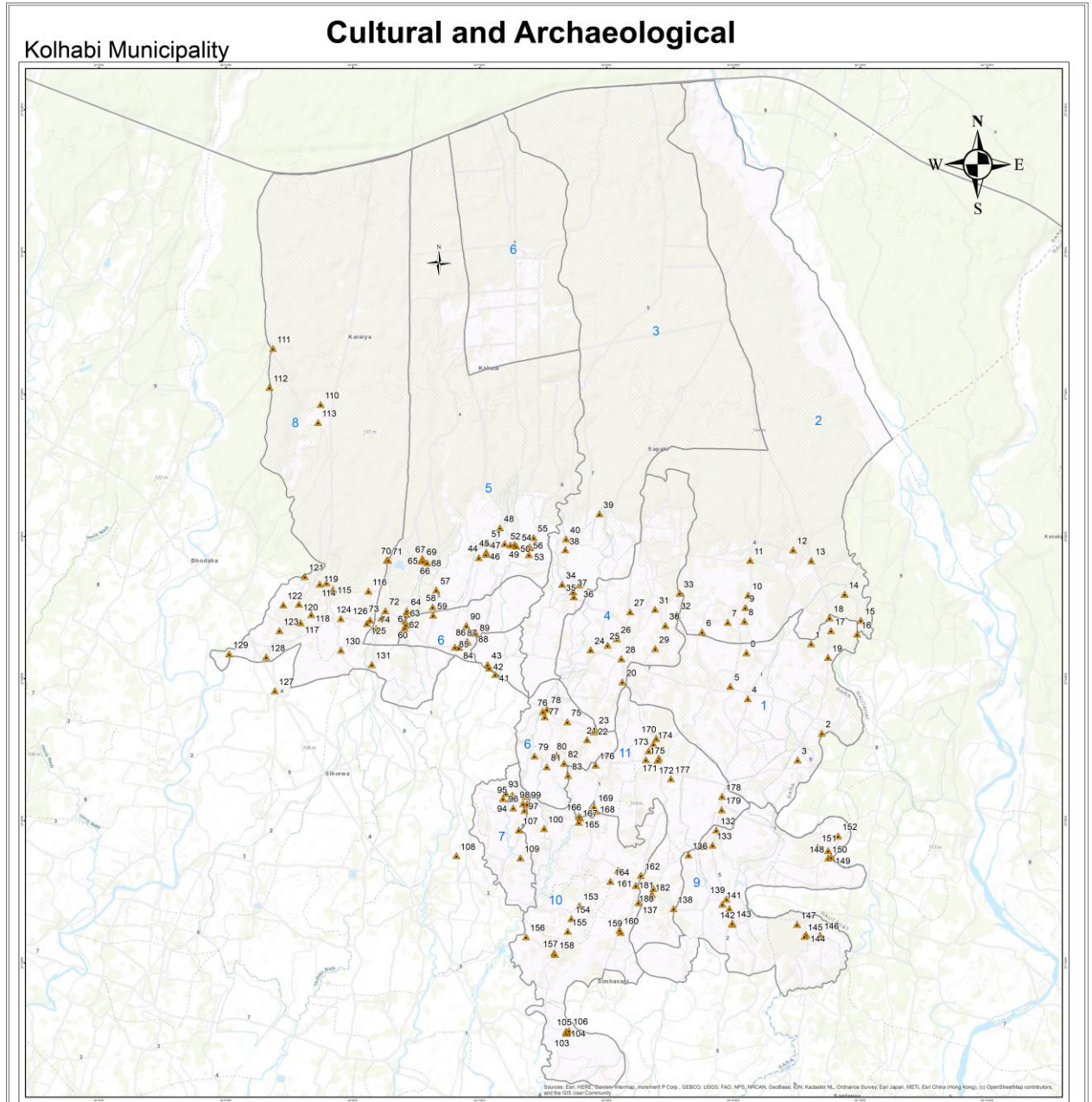
तालिका नं. २-१ सांस्कृतिक र पुरातात्विक स्थानहरू

क्र.स.	नाम	क्र.स.	नाम
0	Yahowaka Sakshiharuko Sabha Bhavan, Mandali	2	Radha Krishna Mandir
1	Pipariya Bhamsthan	3	Gadhimai Mandir
		4	Ram Janaki Temple
		5	Shiv Mandir

6	Bramhasthan	54	Chhathighat, Sakhuwaba
7	Radha Krishna Temple, Kalika Shakti Pith	55	Somnath Mandir, Sakhuwaba
8	Bramhasthan	56	Sakhuwaba
9	Bhuiyathan	57	Shree Ram Janaki Mandir, Baluwa
10	Chhathighat	58	Bramhasthan, Baluwa
11	Gumba	59	Chhathimai, Baluwa
12	Shiva Temple	60	Shree Ram Janaki Aadharbhut Vidhyalaya, Bodhban
13	Bramhasthan	61	Chhathighat, Bodhban
14	Hanumangunj	62	Bramhasthan, Ramban
15	Krishna Temple	63	Dharmanshala, Ramban
16	Hanuman Temple	64	Ram Janaki Math, Ramban
17	Chhathimai Ghat	65	Shiv Mandir, Ramban
18	Bramhasthan, Hanumangunj	66	Chhathighat, Ramban
19	Murdhakuna, Bramhasthan Maiko Mandir	67	Gumba, Ramban
20	Maiko Mandir	68	SMYRNA TWC Church, Ramban
21	Banthakatti	69	Radha Krishna Mandir
22	Mahadev Mandir, Banthakatti	70	Shiv Mandir, Bodhban
23	Chhathighat, Banthakatti	71	Shree Sungabha Machha Krishi Sahakari Sanstha
24	Banjhula Bramhasthan	72	Shiva Mandir, Ganesh Mandir, Bodhban
25	Sundarpur Chhatighat	73	Ganesh Mandir, Bodhban
26	Shiv Mandir, Sundarpur	74	Bramhasthan, Bodhban
27	Shiv Mandir, Bishnupur	75	Shree Nageshwor Mahadev Mandir, Kumargadhi
28	Ambeshwor Mahadev	76	Samudayik Chhathimai Ghat
29	Bramhasthan, Pragatinagar	77	Shiv Mandir
30	Shiv Mandir	78	Bramhasthan, Kumargadhi
31	Bhuisthan, Nayabasti	79	Saint Marie Willimares Eastern Church, Adhanuwa
32	Kriya garne thaun	80	Bramhasthan, Adhanuwa
33	Dahasanskar Sthal	81	Maiko Sthan
34	Chhathighat, Juawa, Bara	82	Jaya Guru Dev Bhawan
35	Maisthan	83	Mashjide Aaisha
36	Bramhasthan, Juawa	84	Parvati Mandir, Parsauna
37	Shree Ram Kabir Math, Juawa	85	Shambhunath Mandir
38	Bramhasthan, Jataha	86	Bramhatole Mandir, Parsauna
39	Dahasanskar Sthal	87	Bramhatole, Bramhasthan
40	Chhathighat, Sheri Tole	88	Jagatra Dham, Parsauna
41	Sonabhar Chhathighat	89	Bhuiyasthan, Musahar Tole
42	Bramhasthan, Sonabhar	90	Parsauna Pokhari
43	Bhuiyasthan, Majhitole, Sonabhar	91	Bramhasthan, Bramhatole
44	Maisthan, Kakadi	92	Idga, Bashawan
45	Bramhasthan, Kakadi	93	Bashawan Tole Masjid
46	Shaileshwornath Mandir, Kakadi	94	Kabarsthan, Basawan
47	Maisthan, Kakadi	95	Chhathighat, Dhodharpa
48	Chhathighat, Kakadi	96	Golghar, Maisthan Tole
49	Bramhasthan, Kakadi	97	Maisthan, Ram Chowk, Dhodhorpa
50	Chhathighat, Kakadi	98	Mahajid, Ansari Tole
51	Nath Baba Mandir		
52	Nath Baba Mandir, Kakadi		
53	Bramhasthan, Sakhuwaba		

99	Ram Janaki Mandir, Pandit Chowk, Dhodhorpa
100	Golghar
101	Bramhasthan, Mahuwaspur
102	Shree Ram Mandir, Mahuwaspur
103	Dulaar Devi Mai
104	Satau Devi Mandir
105	Shree Dulaar Devi Mai Pra. Vi. Mahuwaspur
106	Chhathighat, Mahuwaspur
107	Golghat, Belamat, Dhodhorpa
108	Bramhasthan, Dhodhorpa Katti
109	Chhathighat, Dhodhorpakatti
110	Chhathighat, Kaantghat
111	Sahajnath Baba Mandir
112	Bhairablal Mandir
113	Bramhasthan, Mai Bramha, Kaantghat
114	Chhathighat, Painipari
115	Buddha Stupa
116	Bramhasthan, Shanti Tole
117	Shiv Mandir, Baral Tole, Nayabasti
118	Nayabasti Church
119	Bramhasthan, Nayabasti
120	Shree Krishna Pranami Mandir, Haraiya, Nayabasti
121	Bramhastha, Haraiya, Nayabasti
122	Gumba, Nayabasti
123	Shiv Mandir, Nayabasti
124	Bramhasthan, Belawa
125	Shiv Mandir
126	Chhathighat, Belawa
127	Shree Sita Ram Shiv Mandir, Madhuban
128	Chaarudham Mandir, Nayabasti
129	Ram Janaki Math, Kanhaiya Tole
130	Bramhasthan, Nayabasti
131	Jagadamba Maai, Asaam
132	Maisthan, Khagade
133	Bramhasthan, Khagade
134	Chhathighat, Padari
135	Kalimata Mandir, Padari
136	Pokhari Padari
137	Bramhasthan, Shree Shakti Mai, Thaskaul
138	Mai Mandir, Thaskaul
139	Shreepur Church
140	Chhathighat, Shreepur

141	Shreepur Bhuiyasthan
142	Bramhasthan, Shreepur
143	Maisthan, Shreepur
144	Musahama Golghar
145	Vishnu Panchayan Mandir, Bramhasthan
146	Chhathighat, Masaharna
147	Satsang Bhawan, Masaharna
148	Bramhasthan, Aremba
149	Chhathighat, Aremba
150	Shivaji Math
151	Shankar Mandir, Aremba
152	Bramhasthan, Birataa
153	Chhathighat, Bashantapura
154	Bramhasthan, Bashantapura
155	Maisthan, Bashantapura
156	Chhathighat, Barewa
157	Maisthan, Barewa
158	Bramhasthan, Barewa
159	Bramhasthan, Amawa
160	Maisthan, Amawa
161	Golghat, Amawa
162	Chhathighat, Amawa
163	Shree Ambeshowmath Mahadev, Amawa
164	Bhairab Baba Mandir, Amawa, Bashantapura
165	Bramhasthan, Belawa
166	Golghat, Belawa
167	Chhathighat Belawa
168	Ram Janaki Mandir, Belawa
169	Golghar, Belawa, Patawai
170	Chhathighat, Rampurwa
171	Kali Mandir, Rampurwa
172	Shree Mansinghgadhi Baba, Rampurwa
173	Shree Maanashi Baba Krishi
174	Golghar
175	Bramhasthan, Rampurwa
176	Chhathighat, Chhotabeluwa
177	Bramhasthan, Rampurwa
178	Chhatighat, Khagade
179	Shree Bholenath Mandir
180	Golghar, Thaskaul
181	Chhathighat, Thaskaul
182	Shree Ram Janaki Mandir, Thaskaul



Cultural and Archaeological Details		
01	Bara	Bara
02	Bara	Bara
03	Bara	Bara
04	Bara	Bara
05	Bara	Bara
06	Bara	Bara
07	Bara	Bara
08	Bara	Bara
09	Bara	Bara
10	Bara	Bara
11	Bara	Bara
12	Bara	Bara
13	Bara	Bara
14	Bara	Bara
15	Bara	Bara
16	Bara	Bara
17	Bara	Bara
18	Bara	Bara
19	Bara	Bara
20	Bara	Bara
21	Bara	Bara
22	Bara	Bara
23	Bara	Bara
24	Bara	Bara
25	Bara	Bara
26	Bara	Bara
27	Bara	Bara
28	Bara	Bara
29	Bara	Bara
30	Bara	Bara
31	Bara	Bara
32	Bara	Bara
33	Bara	Bara
34	Bara	Bara
35	Bara	Bara
36	Bara	Bara
37	Bara	Bara
38	Bara	Bara
39	Bara	Bara
40	Bara	Bara
41	Bara	Bara
42	Bara	Bara
43	Bara	Bara
44	Bara	Bara
45	Bara	Bara
46	Bara	Bara
47	Bara	Bara
48	Bara	Bara
49	Bara	Bara
50	Bara	Bara
51	Bara	Bara
52	Bara	Bara
53	Bara	Bara
54	Bara	Bara
55	Bara	Bara
56	Bara	Bara
57	Bara	Bara
58	Bara	Bara
59	Bara	Bara
60	Bara	Bara
61	Bara	Bara
62	Bara	Bara
63	Bara	Bara
64	Bara	Bara
65	Bara	Bara
66	Bara	Bara
67	Bara	Bara
68	Bara	Bara
69	Bara	Bara
70	Bara	Bara
71	Bara	Bara
72	Bara	Bara
73	Bara	Bara
74	Bara	Bara
75	Bara	Bara
76	Bara	Bara
77	Bara	Bara
78	Bara	Bara
79	Bara	Bara
80	Bara	Bara
81	Bara	Bara
82	Bara	Bara
83	Bara	Bara
84	Bara	Bara
85	Bara	Bara
86	Bara	Bara
87	Bara	Bara
88	Bara	Bara
89	Bara	Bara
90	Bara	Bara
91	Bara	Bara
92	Bara	Bara
93	Bara	Bara
94	Bara	Bara
95	Bara	Bara
96	Bara	Bara
97	Bara	Bara
98	Bara	Bara
99	Bara	Bara
100	Bara	Bara
101	Bara	Bara
102	Bara	Bara
103	Bara	Bara
104	Bara	Bara
105	Bara	Bara
106	Bara	Bara
107	Bara	Bara
108	Bara	Bara
109	Bara	Bara
110	Bara	Bara
111	Bara	Bara
112	Bara	Bara
113	Bara	Bara
114	Bara	Bara
115	Bara	Bara
116	Bara	Bara
117	Bara	Bara
118	Bara	Bara
119	Bara	Bara
120	Bara	Bara
121	Bara	Bara
122	Bara	Bara
123	Bara	Bara
124	Bara	Bara
125	Bara	Bara
126	Bara	Bara
127	Bara	Bara
128	Bara	Bara
129	Bara	Bara
130	Bara	Bara
131	Bara	Bara
132	Bara	Bara
133	Bara	Bara
134	Bara	Bara
135	Bara	Bara
136	Bara	Bara
137	Bara	Bara
138	Bara	Bara
139	Bara	Bara
140	Bara	Bara
141	Bara	Bara
142	Bara	Bara
143	Bara	Bara
144	Bara	Bara
145	Bara	Bara
146	Bara	Bara
147	Bara	Bara
148	Bara	Bara
149	Bara	Bara
150	Bara	Bara
151	Bara	Bara
152	Bara	Bara
153	Bara	Bara
154	Bara	Bara
155	Bara	Bara
156	Bara	Bara
157	Bara	Bara
158	Bara	Bara
159	Bara	Bara
160	Bara	Bara
161	Bara	Bara
162	Bara	Bara
163	Bara	Bara
164	Bara	Bara
165	Bara	Bara
166	Bara	Bara
167	Bara	Bara
168	Bara	Bara
169	Bara	Bara
170	Bara	Bara
171	Bara	Bara
172	Bara	Bara
173	Bara	Bara
174	Bara	Bara
175	Bara	Bara
176	Bara	Bara
177	Bara	Bara
178	Bara	Bara
179	Bara	Bara
180	Bara	Bara
181	Bara	Bara
182	Bara	Bara
183	Bara	Bara
184	Bara	Bara
185	Bara	Bara
186	Bara	Bara
187	Bara	Bara
188	Bara	Bara
189	Bara	Bara
190	Bara	Bara
191	Bara	Bara
192	Bara	Bara
193	Bara	Bara
194	Bara	Bara
195	Bara	Bara
196	Bara	Bara
197	Bara	Bara
198	Bara	Bara
199	Bara	Bara
200	Bara	Bara

Legend

- ▲ Temple
- Wards
- Kolhabi Municipality
- Bara District
- Madhesh Province

Scale: 1:40,000

The data used in this map was collected using GPS technology in 2024. It has been prepared to allocate all the resources available within this municipality and provide valuable insights. This map serves as a valuable tool for understanding the distribution of resources and optimizing their utilization to meet the community's needs effectively.

Kolhabi Municipality | Government of Nepal

Projection: Modified UTM
 False Easting: 500000 m
 Central Meridian: 84 Degree East
 Scale Factor: 0.9999
 Latitude Of Origin: 0 Degree
 Linear Unit: Meter
 Datum: Everest 1830

चित्र नं. २-३ सांस्कृतिक र पुरातात्विक नक्सा

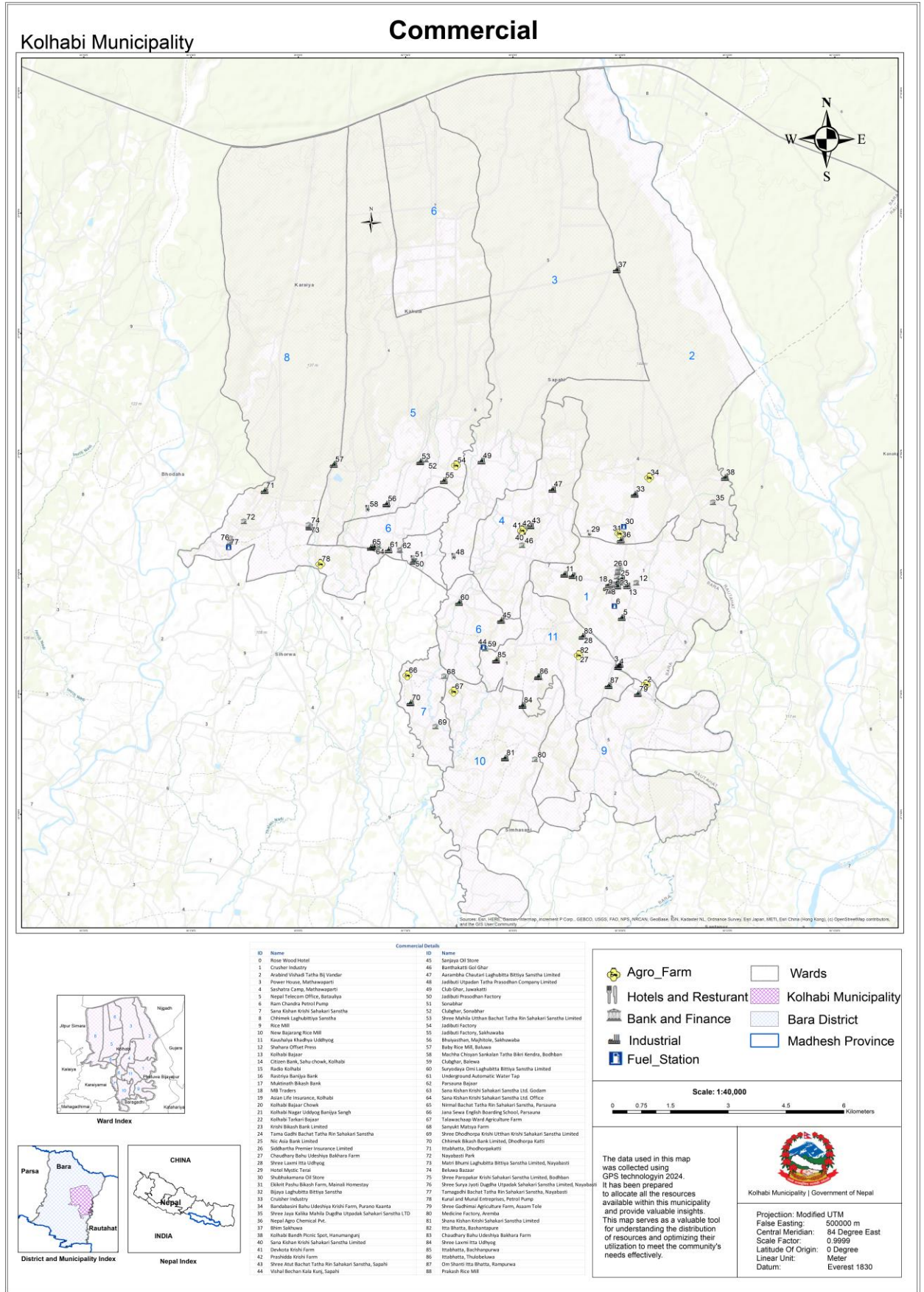
२.६. व्यावसायिक अवस्था

यस नगरपालिकामा मुख्य व्यावसाय का रूप मा कृषि रहेको छ भने अन्य व्यावसायिक क्षेत्र हरु होटेल, बैंकिङ, औद्योगिक आदि रहेका छन् । यस नगरपालिकामा रहेका व्यावसायिक स्थानहरु को नक्सा र विवरण निम्न अनुसार रहेका छन् ।

तालिका नं. २-२ नगरपालिकामा रहेका व्यावसायिक संघ संस्था हरु

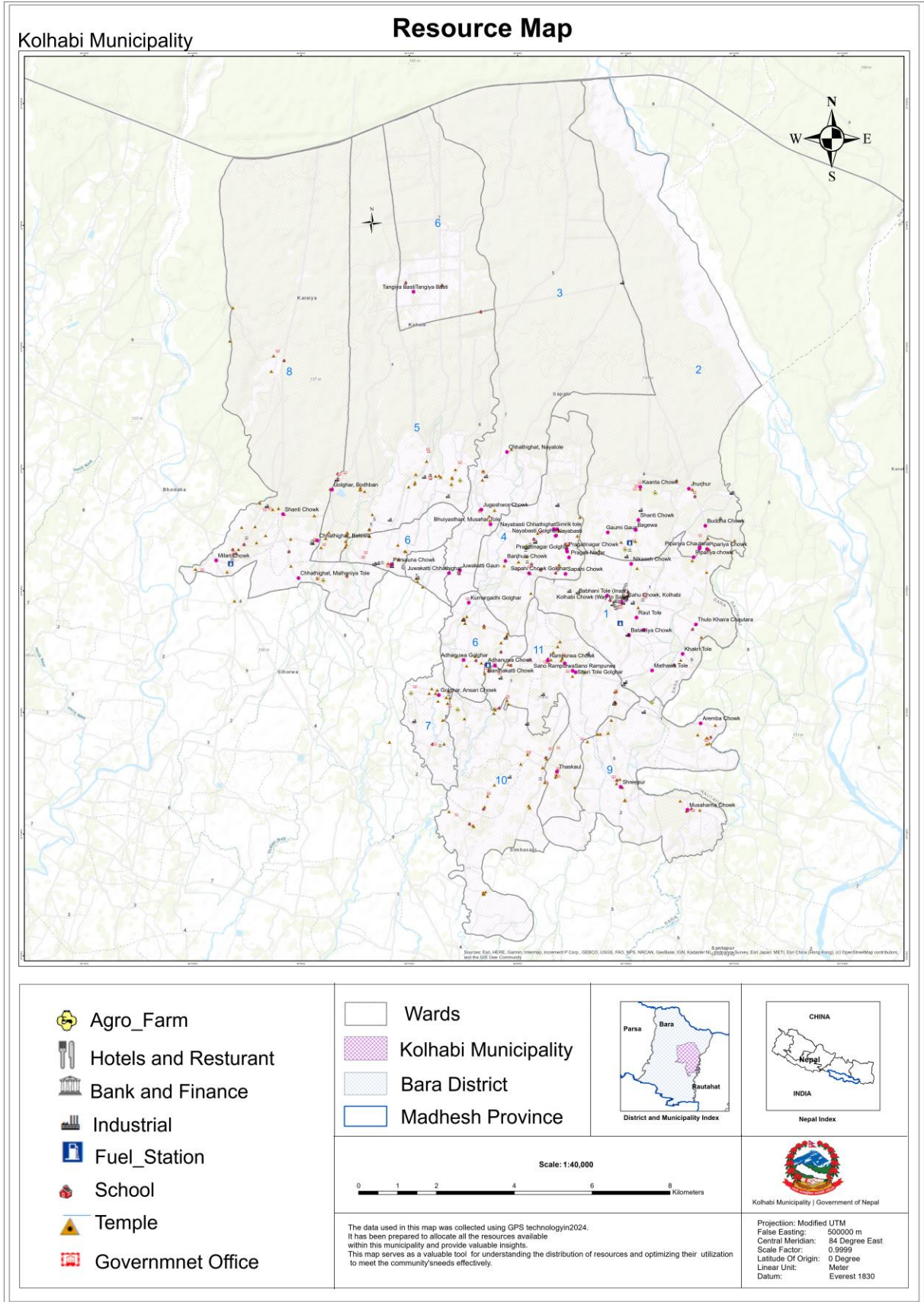
SN	Name
1	Rose Wood Hotel
2	Crusher Industry
3	Arabind Vishadi Tatha Bij Vandar
4	Power House, Mathawaparti
5	Sashatra Camp, Mathawaparti
6	Nepal Telecom Office, Batauliya
7	Ram Chandra Petrol Pum
8	Sana Kishan Krishi Sahakari Sanstha
9	Chhimek Laghubittiya Sanstha
10	Rice Mill
11	New Bजारंग Rice Mill
12	Kaushalya Khadhy Uddyog
13	Shahara Offset Press
14	Kolhabi Bazaar
15	Citizen Bank, Sahu chowk, Kolhabi
16	Radio Kolhabi
17	Rastriya Banijya Bank
18	Muktinath Bikash Bank
19	MB Traders
20	Asian Life Insurance, Kolhabi
21	Kolhabi Bazaar Chowk
22	Kolhabi Nagar Uddyog Banijya Sangh
23	Kolhabi Tarkari Bazaar
24	Krishi Bikash Bank Limited
25	Tama Gadhi Bachat Tatha Rin Sahakari Sanstha
26	Nic Asia Bank Limited
27	Siddhartha Premier Insurance Limited
28	Chaudhary Bahu Udeshiya Bakhara Farm
29	Shree Laxmi Itta Udhog
30	Hotel Mystic Terai
31	Shubhakamana Oil Store
32	Ekikrit Pashu Bikash Farm, Mainali Homestay
33	Bijaya Laghubitta Bittiya Sanstha
34	Cruisher Industry
35	Bandabasini Bahu Udeshiya Krishi Farm, Purano Kaanta
36	Shree Jaya Kalika Mahila Dugdha Utpadak Sahakari Sanstha LTD
37	Nepal Agro Chemical Pvt.
38	Bhim Sakhuwa
39	Kolhabi Bandh Picnic Spot, Hanumangunj
40	Sana Kishan Krishi Sahakari Sanstha Limited
41	Devkota Krishi Farm
42	Prashidda Krishi Farm

43	Shree Atut Bachat Tatha Rin Sahakari Sanstha, Sapahi
44	Vishal Bechan Kala Kunj, Sapahi
45	Sanjaya Oil Store
46	Banthakatti Gol Ghar
47	Aarambha Chautari Laghubitta Bittiya Sanstha Limited
48	Jadibuti Utpadan Tatha Prasodhan Company Limited
49	Club Ghar, Juwakatti
50	Jadibuti Prasodhan Factory
51	Sonabhar
52	Clubghar, Sonabhar
53	Shree Mahila Utthan Bachat Tatha Rin Sahakari Sanstha Limited
54	Jadibuti Factory
55	Jadibuti Factory, Sakhuwaba
56	Bhuiyasthan, Majhitole, Sakhuwaba
57	Baby Rice Mill, Baluwa
58	Machha Chisyan Sankalan Tatha Bikri Kendra, Bodhban
59	Clubghar, Balewa
60	Suryodaya Omi Laghubitta Bittiya Sanstha Limited
61	Underground Automatic Water Tap
62	Parsauna Bajaa
63	Sana Kishan Krishi Sahakari Sanstha Ltd. Godam
64	Sana Kishan Krishi Sahakari Sanstha Ltd. Office
65	Nirmal Bachat Tatha Rin Sahakari Sanstha, Parsauna
66	Jana Sewa English Boarding School, Parsauna
67	Talawachaap Ward Agriculture Farm
68	Sanyukt Matsya Farm
69	Shree Dhodhorpa Krishi Utthan Krishi Sahakari Sanstha Limited
70	Chhimek Bikash Bank Limited, Dhodhorpa Katti
71	Ittabhatta, Dhodhorpakatti
72	Nayabasti Park
73	Matri Bhumi Laghubitta Bittiya Sanstha Limited, Nayabasti
74	Beluwa Bazaar
75	Shree Paropakar Krishi Sahakari Sanstha Limited, Bodhban
76	Shree Surya Jyoti Dugdha Utpadak Sahakari Sanstha Limited,
77	Tamagadhi Bachat Tatha Rin Sahakari Sanstha, Nayabasti
78	Kunal and Munal Entreprises, Petrol Pump
79	Shree Gadhimai Agriculture Farm, Asaam Tole
80	Medicine Factory, Aremba
81	Shana Kishan Krishi Sahakari Sanstha Limited
82	Itta Bhatta, Bashantapure
83	Chaudhary Bahu Udeshiya Bakhara Farm
84	Shree Laxmi Itta Udhyog
85	Ittabhatta, Bachhanpurwa
86	Ittabhatta, Thulobeluwa
87	Om Shanti Itta Bhatta, Rampurwa
88	Prakash Rice Mill

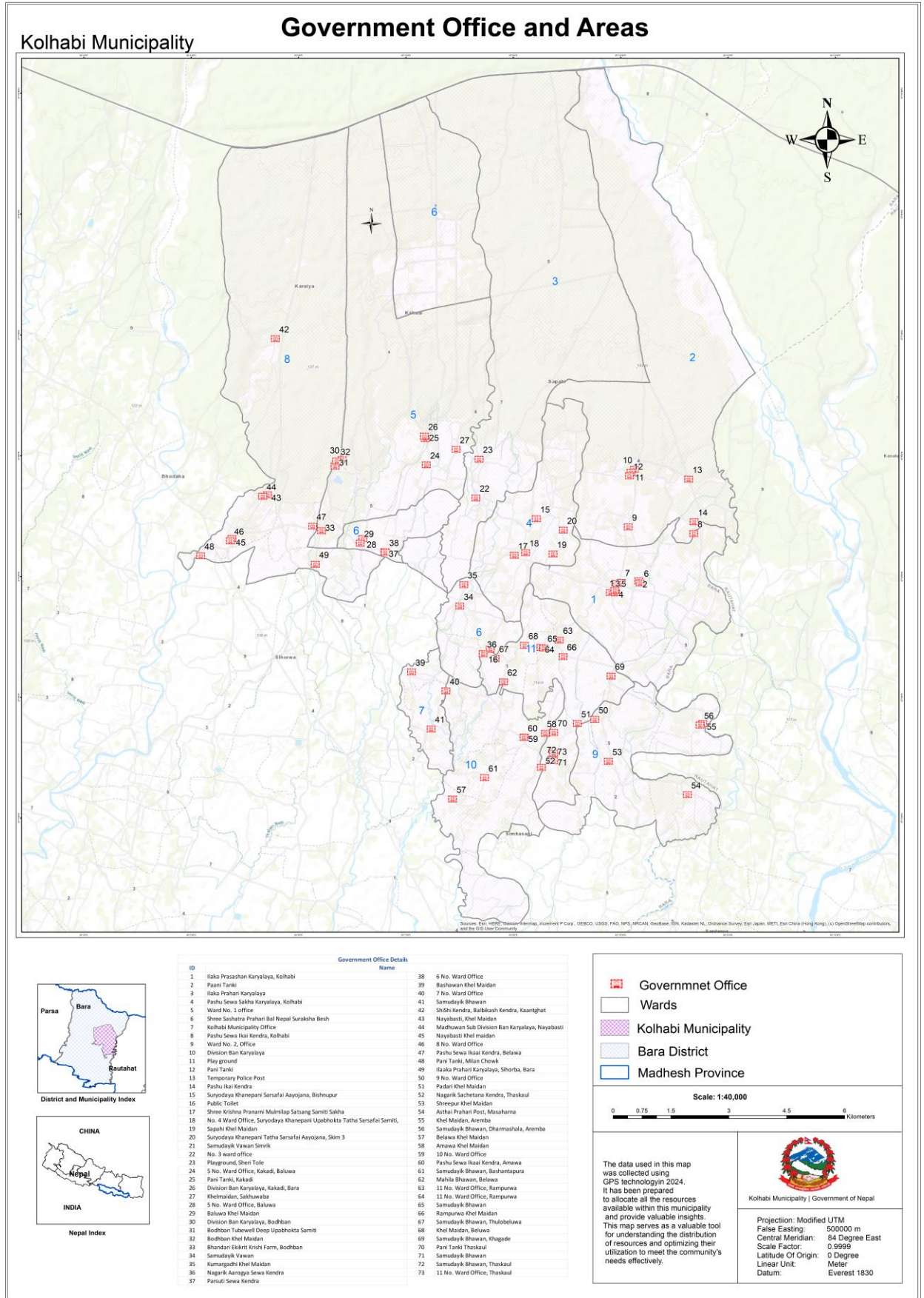


चित्र नं. २-४ व्यावसायिक अवस्थिति

२.७. स्रोत नक्सा



चित्र नं. २-५ नगरपालिकाको स्रोत नक्सा



चित्र नं. २-६ नगरपालिकामा रहेका सार्वजनिक कार्यालय र स्थान हरू

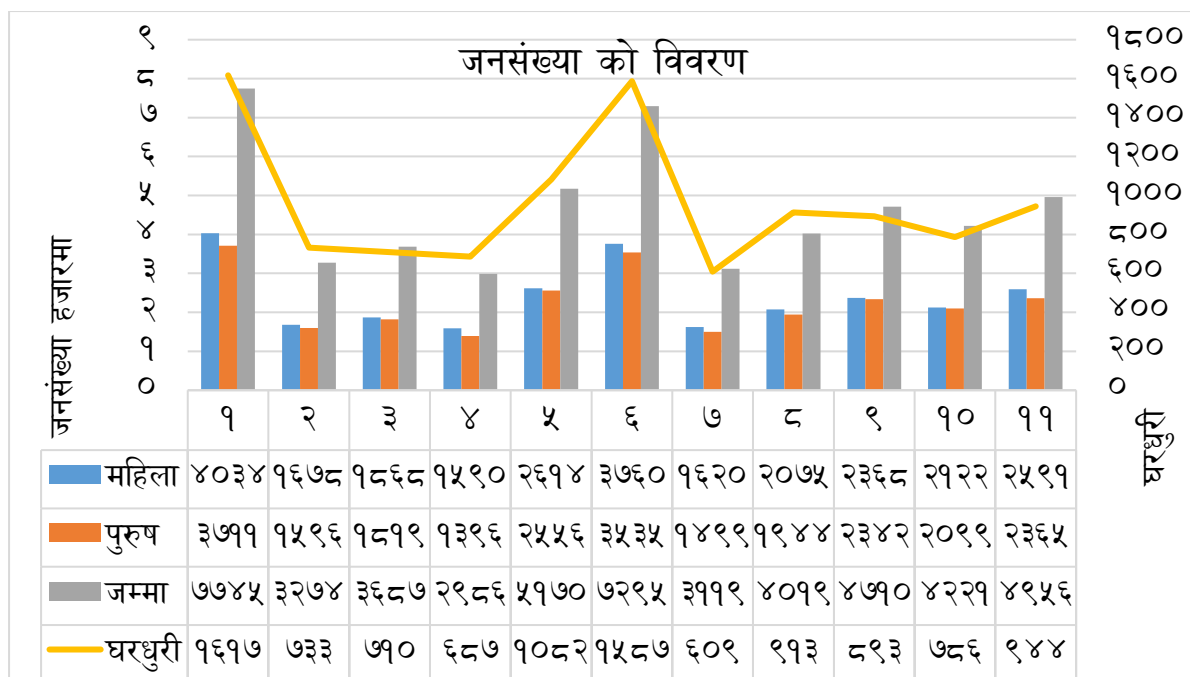
परिच्छेद ३. जनसंख्या विवरण

३.१. जनसंख्याको विवरण

राष्ट्रिय जनगणना २०७८ अनुसार कोल्हवी नगरपालिकाको कुल जनसंख्या ५११८२ रहेको मध्ये पुरुषको संख्या २४८६२ (४८.५८%) र महिलाको संख्या २६३२० (५१.४२%) रहको देखिन्छ । त्यसैगरी लैङ्गिक अनुपात ९४.४६ रहेको यस नगरपालिकामा औषत परिवार संख्या ४.८५ रहेको छ भने जनघनत्व ३२५.१७ रहेको छ । २०७८ मा गरिएको जनगणना अनुसार वडागत रुपमा जनसंख्याका वितरणलाई तलको तालिकामा देखाइएको छ ।

तालिका नं. ३-१ नगरपालिकाको वडागत जनसंख्या

वडा नं.	जम्मा परिवार संख्या	जम्मा जनसंख्या		
		महिला जनसंख्या	पुरुष जनसंख्या	जम्मा जनसंख्या
१.	१६१७	४०३४	३७११	७७४५
२.	७३३	१६७८	१५९६	३२७४
३.	७१०	१८६८	१८१९	३६८७
४.	६८७	१५९०	१३९६	२९८६
५.	१०८२	२६१४	२५५६	५१७०
६.	१५८७	३७६०	३५३५	७२९५
७.	६०९	१६२०	१४९९	३११९
८.	९१३	२०७५	१९४४	४०१९
९.	८९३	२३६८	२३४२	४७१०
१०.	७८६	२१२२	२०९९	४२२१
११.	९४४	२५९१	२३६५	४९५६
जम्मा	१०५६१	२६३२०	२४८६२	५११८२



चित्र नं. ३-१ जनसंख्या को विवरण

३.२. उमेर समुहको आधारमा जनसंख्या विवरण

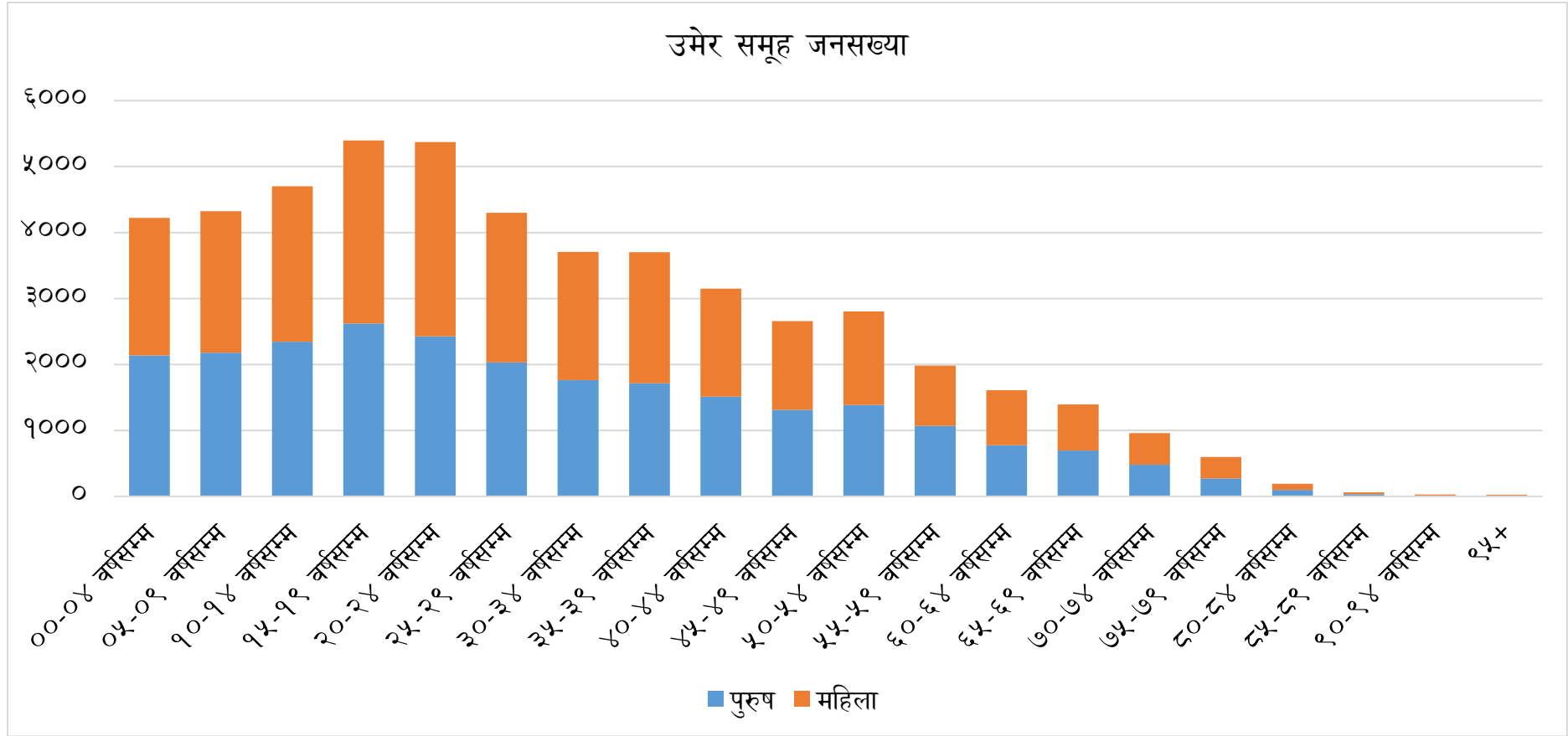
२०७८ मा गरिएको राष्ट्रिय जनसंख्या अनुसार कोल्हवी नगरपालिकाको उमेरगत जनसंख्याको तथ्याङ्कलाई हेर्दा सबैभन्दा बढी संख्या १५ देखि १९ वर्षको उमेर समुहका मानिसहरू रहेका देखिन्छन् । जसमा महिलाको जनसंख्या २७७४ तथा पुरुषको जनसंख्या २६२१ गरी कूल जनसंख्या ५३९५ रहेको देखिन्छ । यसैगरी सबैभन्दा कम जनसंख्या ९५+ वर्ष उमेर समुहको रहेको देखिन्छ र यस उमेर समूहमा जम्मा २५ मानिसहरू रहेका छन । उमेर समुह तथा लिङ्ग अनुसार नगरपालिकाको जनसंख्याको तथ्यांकलाई तलको तालिकामा देखाइएको छ ।

तालिका नं. ३-२ उमेर समूहको आधारमा जनसंख्या विवरण

उमेर समूह	वडा नं.											जम्मा	
	१	२	३	४	५	६	७	८	९	१०	११		
००-०४ वर्षसम्म पुरुष	३१२	१३३	१६६	११२	२१६	३०८	१५४	१३९	२०७	१८१	२०९	२१३७	४२२१
००-०४ वर्षसम्म महिला	२८१	११६	१६३	१०९	२०१	३०२	१३९	१५७	२१५	२००	२०१	२०८४	
०५-०९ वर्षसम्म पुरुष	३२०	१३३	१५५	११८	२४०	२९८	१४६	१३४	२२८	१७९	२२५	२१७६	४३२३
०५-०९ वर्षसम्म महिला	३२०	११७	१६९	१०२	१९८	३२२	१५०	१८२	२२६	१५९	२०२	२१४७	
१०-१४ वर्षसम्म पुरुष	३१९	१२३	१७९	१३७	२५९	३३१	१६२	१९०	२२६	२०३	२१६	२३४५	४७०३
१०-१४ वर्षसम्म महिला	३५७	१३८	१६८	१२७	२४२	३४०	१६५	१७८	२१२	२०५	२२६	२३५८	
१५-१९ वर्षसम्म पुरुष	३५८	१४२	२१६	१६६	२६७	३८४	१५८	२२७	२३३	२४५	२२५	२६२१	५३९५
१५-१९ वर्षसम्म महिला	४३०	१४७	२१७	१६९	२४९	४०५	१९४	२३८	२०९	२३७	२७९	२७७४	
२०-२४ वर्षसम्म पुरुष	३७०	१४६	१९९	१३१	२०९	३७२	१४२	१७६	२१९	२१९	२४१	२४२४	५३७२
२०-२४ वर्षसम्म महिला	४६६	१७६	२०७	१७५	२५६	४४२	१८१	१९९	२८५	२१९	३४२	२९४८	
२५-२९ वर्षसम्म पुरुष	२९०	१३५	१७३	९७	१९९	३०२	९५	१४२	२२१	१७३	२०५	२०३२	४२९७
२५-२९ वर्षसम्म महिला	३६४	१५२	१६८	१२८	२१८	३४४	११०	१७८	२२७	१६४	२१२	२२६५	
३०-३४ वर्षसम्म पुरुष	२९४	११७	१२१	८९	१७५	२८६	७६	१४३	१७६	१२८	१५८	१७६३	३७०४
३०-३४ वर्षसम्म महिला	३२२	११९	१५१	८९	२१३	३०३	११०	१४३	१९०	१२७	१७४	१९४१	
३५-३९ वर्षसम्म पुरुष	२७२	११३	११५	८२	१८४	२३२	१०४	१३३	१९१	१३९	१४९	१७१४	३७०२
३५-३९ वर्षसम्म महिला	३१३	१२९	१३०	१३८	१९६	२२९	१३०	१७३	१६६	१८५	१९९	१९८८	
४०-४४ वर्षसम्म पुरुष	२१३	८८	१०१	८६	१६५	१९७	१०८	१४६	११६	१२५	१६६	१५११	३१४९
४०-४४ वर्षसम्म महिला	२५९	९९	११२	१२७	१६८	२२४	१०६	१४३	१२४	१०९	१६७	१६३८	
४५-४९ वर्षसम्म पुरुष	२२२	९६	९१	८४	१३२	१८९	८६	१०८	१०६	८३	११५	१३१२	२६५७

४५-४९ वर्षसम्म महिला	२१४	९१	८०	८८	१५७	२१९	७६	८६	११८	१०४	११२	१३४५	
५०-५४ वर्षसम्म पुरुष	२३६	१०५	९८	८४	१४६	१८०	७०	१०१	११३	११९	१३३	१३८५	२८०५
५०-५४ वर्षसम्म महिला	२१३	११८	१०३	९६	१३६	१८०	५४	११८	१२०	१३७	१४५	१४२०	
५५-५९ वर्षसम्म पुरुष	१५६	८९	५६	६४	१०८	१५२	५२	७७	१०५	१०६	१०४	१०६९	१९८४
५५-५९ वर्षसम्म महिला	१२१	७८	५९	६४	१०१	१२२	४९	६४	८२	८४	९१	९१५	
६०-६४ वर्षसम्म पुरुष	१०९	५८	५७	५४	७२	११६	४३	६६	५५	७६	७२	७७८	१६११
६०-६४ वर्षसम्म महिला	१११	७१	४८	५५	९७	११३	५३	७६	४८	६९	९२	८३३	
६५-६९ वर्षसम्म पुरुष	१११	४९	४५	४०	८०	७९	४५	५६	५४	६१	७३	६९३	१३९३
६५-६९ वर्षसम्म महिला	१२४	४९	३६	४२	७४	१०४	४५	४४	६४	५३	६५	७००	
७०-७४ वर्षसम्म पुरुष	७३	२४	२५	३१	५४	५१	३९	५६	४६	३९	४१	४७९	९६०
७०-७४ वर्षसम्म महिला	७४	३३	२६	४३	५५	४९	२६	५९	४१	३४	४१	४८१	
७५-७९ वर्षसम्म पुरुष	३३	३०	१४	१०	२९	४१	१३	२८	३३	१६	२७	२७४	५९९
७५-७९ वर्षसम्म महिला	४४	२५	२२	२७	३३	३९	२०	२५	२९	२६	३५	३२५	
८०-८४ वर्षसम्म पुरुष	१३	६	५	७	१५	१२	४	१४	११	६	४	९७	१९२
८०-८४ वर्षसम्म महिला	१३	९	६	५	१४	१२	७	७	१०	६	६	९५	
८५-८९ वर्षसम्म पुरुष	७	५	२	२	४	४	२	५	२	०	१	३४	६२
८५-८९ वर्षसम्म महिला	३	७	०	३	३	४	१	३	२	२	०	२८	
९०-९४ वर्षसम्म पुरुष	२	२	१	०	१	१	०	३	०	०	०	१०	२८
९०-९४ वर्षसम्म महिला	३	३	१	२	१	४	२	१	०	१	०	१८	
९५+ पुरुष	१	२	०	२	१	०	०	०	०	१	१	८	२५
९५+ महिला	२	१	२	१	२	३	२	१	०	१	२	१७	
जम्मा पुरुष	३७११	१५९६	१८१९	१३९६	२५५६	३५३५	१४९९	१९४४	२३४२	२०९९	२३६५	२४८६२	५११८२

जम्मा महिला	४०३४	१६७८	१८६८	१५९०	२६१४	३७६०	१६२०	२०७५	२३६८	२१२२	२५९१	२६३२०
-------------	------	------	------	------	------	------	------	------	------	------	------	-------



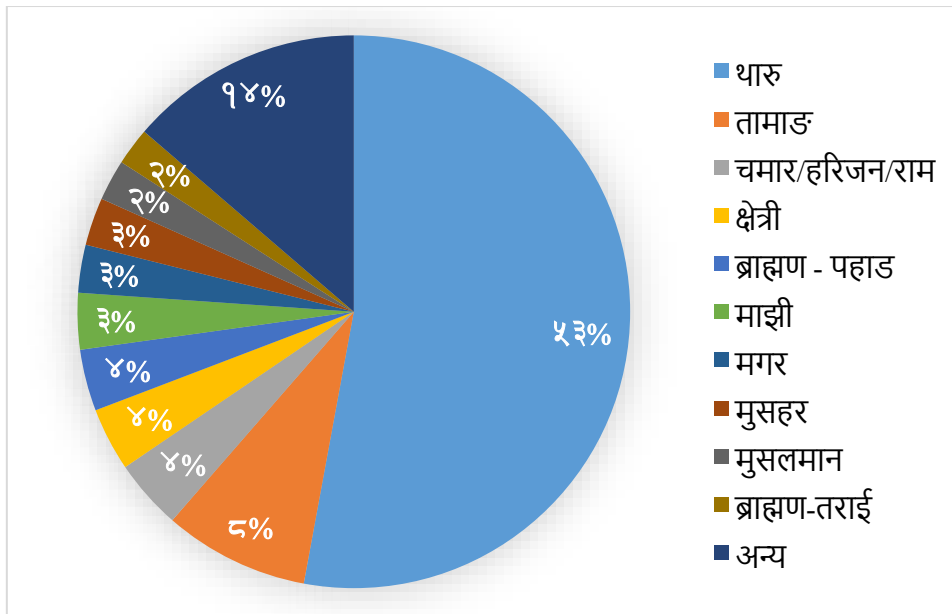
चित्र नं. ३-२ उमेर समूह अनुसार जनसंख्या विवरण

३.३. जातजाती अनुसार जनसंख्या सम्बन्धी विवरण

जनगणनाले देखाए अनुसार यस नगरपालिका भित्र विभिन्न जातजातिका मानिसहरु बसोबास गर्दै आएका छन् । कूल जनसंख्याको संख्यालाई आधार मान्ने हो भने यस नगरपालिका भित्र थारु, तामाङ, चमार/हरिजन/राम, क्षेत्री, ब्राह्मण, ममाझी, गर लगायतका जातिहरुको बाहुल्यता बढि रहेको देखिन्छ । तलको तालिकामा जातजाती अनुसारको जनसंख्या सम्बन्धी विवरणलाई प्रस्तुत गरिएको छ ।

तालिका नं. ३-३ जातजाती अनुसार जनसंख्या

क्र.स.	जातियता	जनसंख्या प्रतिशतमा
१.	थारु	५२.९
२.	तामाङ	८.५
३.	चमार/हरिजन/राम	४.१
४.	क्षेत्री	३.७
५.	ब्राह्मण - पहाड	३.६
६.	माझी	३.३
७.	मगर	२.८
८.	मुसहर	२.८
९.	मुसलमान	२.४
१०.	ब्राह्मण-तराई	२.२
११.	अन्य	१३.७



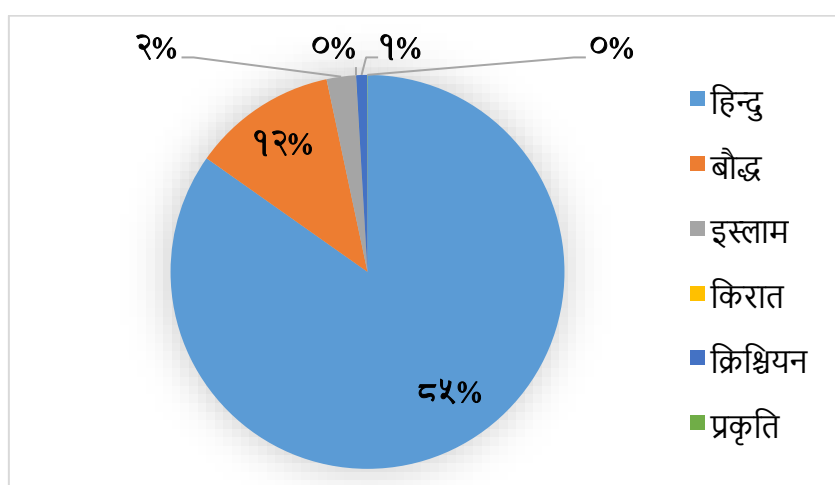
चित्र नं. ३-३ जातजाती अनुसार जनसंख्या विवरण

३.४. धर्मको आधारमा जनसंख्या विवरण

कोल्हवी नगरपालिकामा बसोबास गर्ने मानिसहरूको मुख्य धर्म हिन्दु र बौद्ध नै रहेको छ। यहाँका मुख्य जातजाती तथा बासिन्दाहरूले हिन्दु धर्म मान्ने हुनाले जनसंख्याको ठुलो हिस्साले हिन्दु धर्म मान्ने गरेको पाइन्छ। धर्मका आधारमा यहाँको जनसंख्याको अवस्थालाई तलको तालिका र डायग्राममा प्रस्तुत गरिएको छ।

तालिका नं. ३-४ धर्मको आधारमा जनसंख्या

क्र.स.	धर्म	जनसंख्या प्रतिशतमा
१.	हिन्दु	८४.९
२.	बौद्ध	११.९
३.	इस्लाम	२.४
४.	किरात	०.०१
५.	क्रिश्चियन	०.९
६.	प्रकृति	०.०३



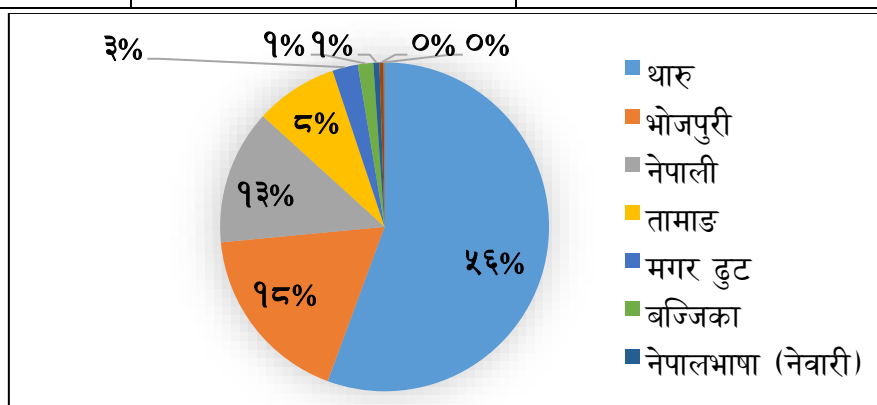
चित्र नं. ३-४ धर्मको आधारमा जनसंख्या विवरण

३.५. मातृभाषाका आधारमा जनसंख्याको विवरण

कोल्हवी नगरपालिकामा बसोबास गर्ने धेरै मानिसहरूको मातृभाषा भनेको थारु भाषा रहेको छ। मातृभाषाका आधारमा यस नगरपालिकामा थारु भाषा बोल्ने मानिसहरूको संख्या अत्यधिक मात्रामा रहेको देखिन्छ। यस नगरपालिकामा रहेको जम्मा जनसंख्या मध्ये कूल जनसंख्याको ५५.४ प्रतिशत ले थारु भाषा बोल्ने गरेको पाइएको छ भने यस पछि भोजपुरी भाषा बोल्ने मानिसहरूको संख्या १७.८ प्रतिशत र नेपाली भाषा बोल्नेको संख्या १३.२ प्रतिशत रहेको छ। तलको तालिका र डायग्राममा मातृभाषाका आधारमा रहेको जनसंख्याको विवरणलाई देखाइएको छ।

तालिका नं. ३-५ मातृभाषाका आधारमा जनसंख्या

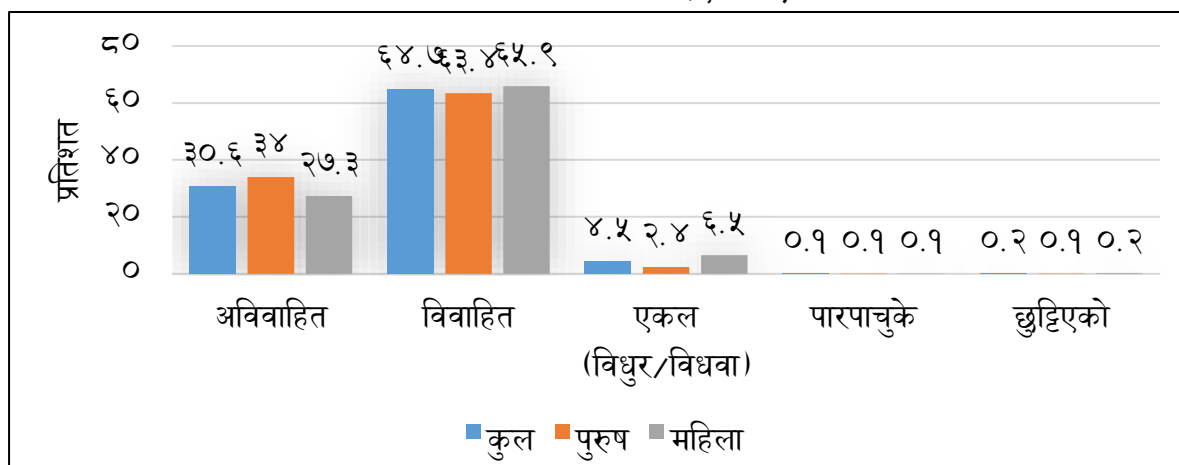
क्र.स.	मातृभाषा	जनसंख्या प्रतिशतमा
१.	थारु	५५.४
२.	भोजपुरी	१७.८
३.	नेपाली	१३.२
४.	तामाङ	८.१
५.	मगर टुट	२.५
६.	बज्जिका	१.५
७.	नेपालभाषा (नेवारी)	०.६
८.	माझी	०.४
९.	मैथिली	०.१



चित्र नं. ३-५ मातृभाषाका आधारमा जनसंख्या

३.६. वैवाहिक स्थिति

२०७८ को जनगणना अनुसार यस नगरपालिकाको कुल जनसंख्या को ३०.३ प्रतिशत अविवाहित र ६४.७ प्रतिशत विवाहित जनसंख्या रहेको छ । वैवाहिक अवस्था अनुसार यस नगरपालिकाको जनसंख्या विवरण तलको चित्रमा देखाइएको छ ।



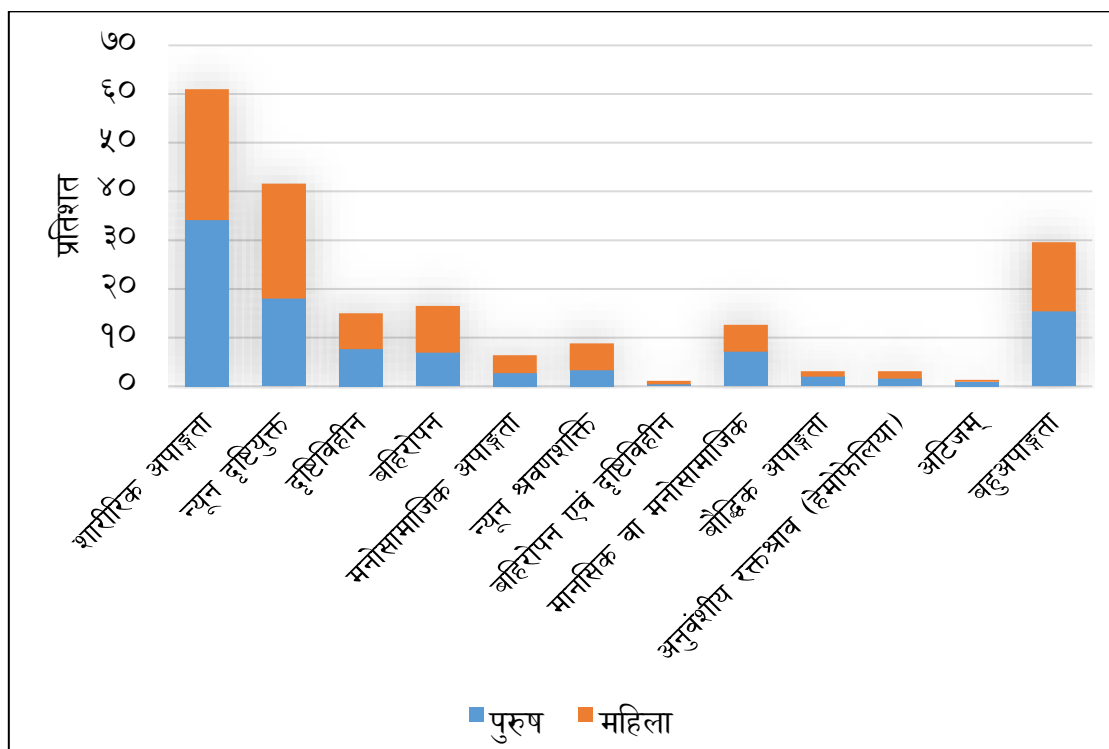
चित्र नं. ३-६ वैवाहिक अवस्था

३.७. अपांगताको जनसंख्या

यस नगरपालिकामा कुल २ प्रतिशत जनसंख्या अपाङ्ग रहेका छन् (महिलामा २% र पुरुषमा २.५%) र तेसमा पनि सबै भन्दा बढी शारीरिक अपाङ्गता भएका मान्छेहरू छन् भने न्यून दृष्टियुक्त र बहुअपाङ्गता भएका व्यक्तिहरूको जनसंख्या पनि धेरै छ ।

तालिका नं. ३-६ अपांगताको प्रकारका आधारमा जनसंख्या विवरण

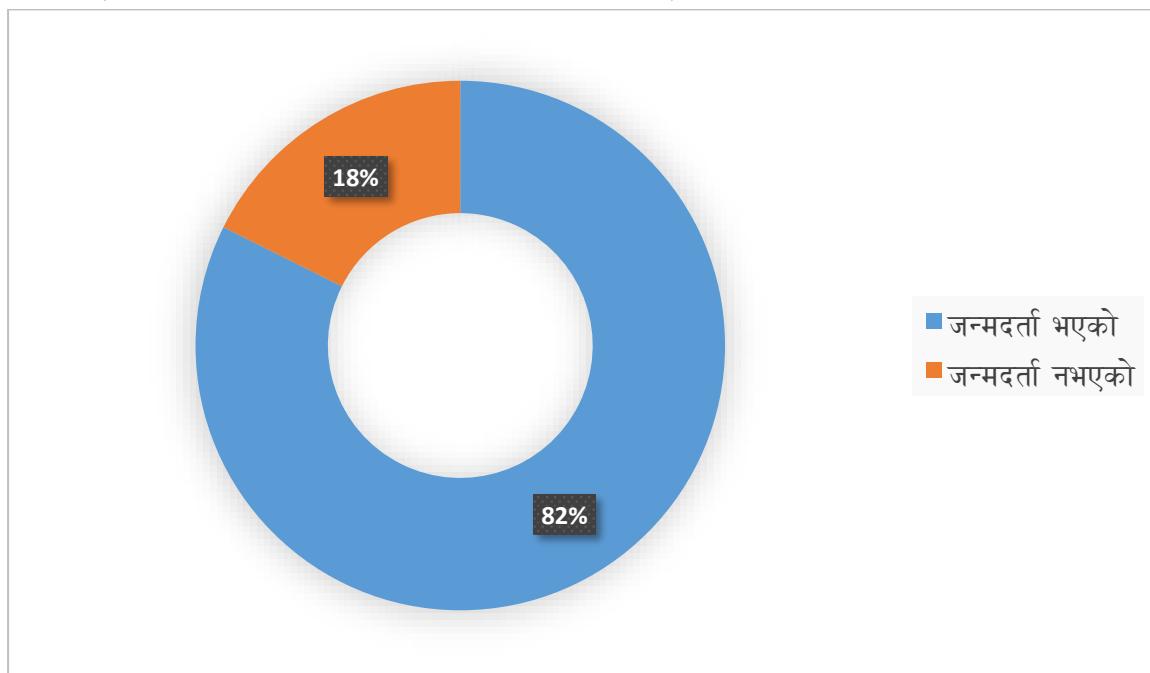
अपांगताको प्रकार	पुरुष (%)	महिला(%)	कुल(%)
शारीरिक अपाङ्गता	३४.१	२६.९	३०.४
न्यून दृष्टियुक्त	१८	२३.६	२०.८
दृष्टिविहीन	७.६	७.४	७.५
बहिरोपन	६.९	९.६	८.३
मनोसामाजिक अपाङ्गता	२.७	३.७	३.२
न्यून श्रवणशक्ति	३.३	५.५	४.४
बहिरोपन एवं दृष्टिविहीन	०.४	०.७	०.६
मानसिक वा मनोसामाजिक	७.१	५.५	६.३
बौद्धिक अपाङ्गता	२	१.०९	१.५
अनुवंशीय रक्तश्राव (हेमोफेलिया)	१.६	१.५	१.५
अटिजम्	०.९	०.४	०.७
बहुअपाङ्गता	१५.४	१४.२	१४.८



चित्र नं. ३-७ अपांगताको प्रकारका आधारमा जनसंख्या विवरण

३.८. जन्म दर्ता

यस नगरपालिकामा जम्मा ४२४९ बालबालिकाको जन्म दर्ता गरिएको छ भने जन्म दर्ता नगराइएका बालबालिकाहरूको संख्या ९०९ रहेको छ ।



चित्र नं. ३-८ जन्म दर्ता गरिएका बालबालिकाहरूको विवरण

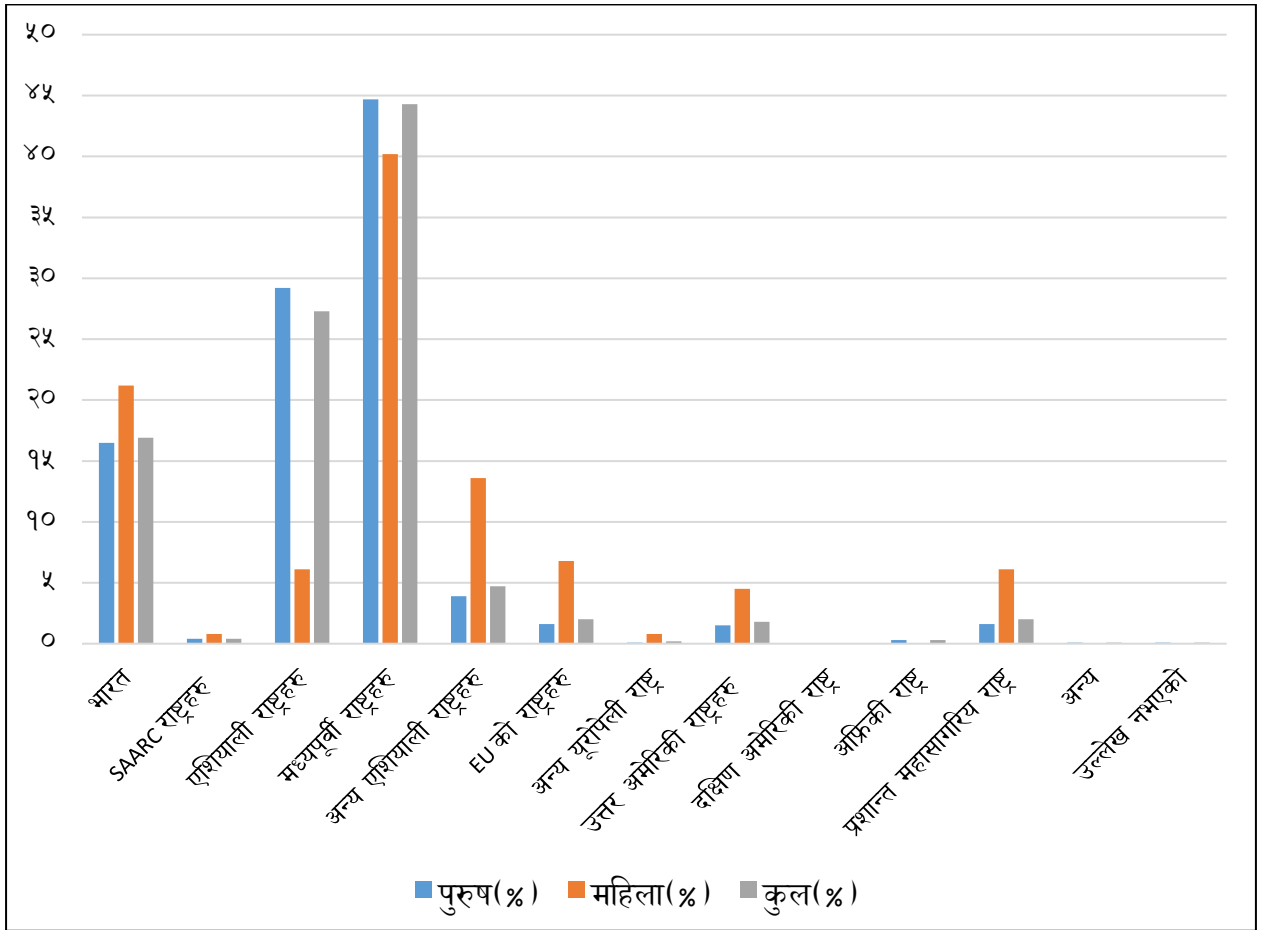
३.९. अनुपस्थित जनसंख्या

यस नगरपालिका मा रहेका कुल अनुपस्थित जनसंख्यामा सबै भन्दा धेरै मध्यपूर्वी राष्ट्रहरूमा जम्मा ४४.३ प्रतिशत गएका छन् भने भारत मा जम्मा १६.९ प्रतिशत जनसंख्या रहेका छन् । अनुपस्थित जनसंख्या को देश अनुसारको विवरण निम्न तालिकामा उल्लेखित छ ।

तालिका नं. ३-७ राष्ट्र अनुसार अनुपस्थित जनसंख्याको विवरण

देश	पुरुष(%)	महिला(%)	कुल(%)
भारत	१६.५	२१.२	१६.९
SAARC राष्ट्रहरू (भारत बाहेक)	०.४	०.८	०.४
एशियाली राष्ट्रहरू	२९.२	६.१	२७.३
मध्यपूर्वी राष्ट्रहरू	४४.७	४०.२	४४.३
अन्य एशियाली राष्ट्रहरू	३.९	१३.६	४.७
यूरोपेली यूनियनको राष्ट्र	१.६	६.८	२
अन्य यूरोपेली राष्ट्र	०.१	०.८	०.२
उत्तर अमेरिकी राष्ट्रहरू (संयुक्त राज्य अमेरिका र क्यानडा)	१.५	४.५	१.८
दक्षिण अमेरिकी राष्ट्र/क्यारेबियन राष्ट्र	०	०	०
अफ्रिकी राष्ट्र	०.३	०	०.३
प्रशान्त महासागरिय राष्ट्र	१.६	६.१	२

अन्य	०.१	०	०.१
उल्लेख नभएको	०.१	०	०.१



चित्र नं. ३-९ राष्ट्र अनुसार अनुपस्थित जनसंख्याको विवरण

परिच्छेद ४. सामाजिक विकास

४.१. स्वास्थ्य सेवा

हाल नेपाल सरकारले स्थानीय तहमा यथाशक्य नगरपालिकाको प्रत्येक वडा भित्र एउटा स्वास्थ्य चौकी स्थापना गर्ने निर्णय गरे पछि देशका विभिन्न भागहरूमा स्वास्थ्य चौकी तथा अस्पतालहरू बन्न लागेका देखिन्छन्। यसैगरी यस कोल्हवी नगरपालिकामा पनि स्वास्थ्य चौकीहरू स्थापना हुने क्रममा छन्। यस नगरपालिका भित्र बस्ने अधिकांश घरपरिवारहरूले बिरामी हुदाँ सरकारी अस्पतालको सेवामा निर्भर रहेका हुन्छन भने केहि मात्रामा निजी अस्पतालमा जाने गरेको पनि देखिन्छ। स्वास्थ्य सेवा तथा सुविधालाई ध्यानमा राखि कोल्हवी नगरपालिकामा रहेका विभिन्न स्वास्थ्य केन्द्र तथा सेवाहरूलाई तलको तालिकामा प्रष्ट्याइएको छ।

तालिका नं. ४-१ स्वास्थ्य केन्द्र संख्या

क्र.स.	स्वास्थ्य सेवा	संख्या
१.	जम्मा सरकारी स्वास्थ्य संस्था	१४
२.	प्राथमिक स्वास्थ्य सेवा केन्द्र	१
३.	स्वास्थ्य चौकी	६
४.	आधारभुत स्वास्थ्य सेवा केन्द्र	७
५.	नागरिक आयोग्य केन्द्र	१
६.	निजी अस्पताल	५

यस नगरपालिकाका विभिन्न स्वास्थ्य सम्बन्धि तथ्यांक हरू जस्तै गर्भवती स्वास्थ्यको अवस्था, इमरजेन्सी सेवा, महिला स्वास्थ्य स्वयम सेविका को विवरण आदि निम्न तालिका मा देखाइएको छ।

तालिका नं. ४-२ नगरपालिकाको स्वास्थ्य सम्बन्धि विभिन्न विवरण

कुल आपेक्षित गर्भवति संख्या:	१२३७
कुल जिवित जन्म संख्या:	९४४
पहिलो पटक गर्भजाँच गरेको प्रतिशत:	८३.१०४
कम्तिमा एक पटक आइरन चकी प्राप्त गरेको गर्भवति प्रतिशत:	६८.८२
एलबेन्डाजोल प्राप्त गरेको गर्भवति प्रतिशत:	६४.५९
प्रोटोकल अनुसार चार पटक गर्भजाँच गरेको प्रतिशत:	२९.९६
प्रोटोकल अनुसार आठ पटक गर्भजाँच गरेको प्रतिशत:	१०.३१
बर्थिंग सेन्टरमा भएको प्रसुति प्रतिशत:	४२.२७

४५ आइरन चकी र भिटाविन ए क्याप्सुल प्राप्त गरेको सुत्केरी प्रतिशतः	४१.९५
% of 1st PNC visit	९५.७३
% of 3rd PNC visit as protocol	६.०४
सरकारी स्वास्थ्य संस्थाम कार्यरत स्वास्थ्य कर्मीको विवरण	
मेडिकल अफिसर	२ जना
हे.ई. समुह (ज.स्वा.नि., सि.अ.हे.ब. अधिकृत, हे.अ. अ.हे.व.)-	
नर्सिंग समुह (अस्पताल नर्सिंग निरीक्षक, सि.अ.न.मी अधिकृत, स्टाफ नर्स, अ.न.मी)-	
त्याव टेक्निसियन	१ जना
रेडियोग्राफर	१ जना
बर्थिंग सेन्टर ३ वटा (प्रा.स्वा.के., रामपुरवा स्वा. चौकी र प्रसौना स्वास्थ्य चौकी)	
सुरक्षित गर्भपतन सेवा १ वटा प्रसौना स्वा. चौकी	
२४ औ घण्टा इमरजेन्सी सेवा १ वटा प्राथमिक स्वास्थ्य सेवा केन्द्र कोल्हवी	
सर्पदन्स तथा रेविज सेवा १ वटा प्राथमिक स्वास्थ्य सेवा केन्द्र कोल्हवी	
खोप केन्द्र संख्या	६५ वटा
गाँउघर क्लिनिक	३९ वटा
महिला स्वास्थ्य स्वयम सेविका	६८ जना
नेपाल सरकारले निर्धारण गरेको आधारभूत स्वास्थ्य सेवा संचालन १४ वटै स्वास्थ्य संस्था	

विगत ३ वर्ष यताको आधारभूत स्वास्थ्य अवस्थाहरु गर्भवती तथा सुत्केरी सेवा, पोषण सेवा, नसर्ने रोग सम्बन्धी सेवा, खोप सेवाका विभिन्न सूचक हरु को तुलानात्मन अवस्था तलको तालिका बमोजिम छ ।

तालिका नं. ४-३ आधारभूत स्वास्थ्य सेवाको प्रगतिको तुलनात्मक अवस्था

सूचक	७८/७९	७९/८०	८०/८१
गर्भवती, प्रसव तथा सुत्केरी सेवा			
Total number of women received PAC services			
Number of women screened for cervical cancer		४९	
Number of women screened for breast cancer			
Number of women screened for pelvic organ prolapse		१४	३५
Number of women screened for obstetric fistula			
Percentage of women managed with ring pessary (only for POP)			
No. of referral made from municipality and case managed		१	
पोषण सेवा			

Number of SAM cases (6-59 months) admitted at outpatient therapeutic centers (OTCs)	०	०	०
Number of MAM cases admitted at outpatient therapeutic centers (OTCs)	०	२५	१९
Percentage of children aged 6-59 months who received Vitamin A supplementation	१४५.८	१०४.५	१६७
Percentage of children aged 12-59 months who received anthelmintic	१४४.१	८९.९	१६४.६
Percentage of children aged 0-11 months registered for growth monitoring	१०३.९	११८.१	१२६.४
Average visit for growth monitoring (0-23 month children)	०	१.७	२.३
Percentage of postpartum women who received Vitamin A supplementation	०	१२०.६	११४.९
Percentage of postpartum women who received a 45-day supply of IFA	१५७.८	१३०.६	११३.३
Percentage of women who received a 180-day supply of Iron Folic Acid during pregnancy	२१.९	२४.५	१९
Number of SAM cases (6-59 months) admitted at outpatient therapeutic centers (OTCS)			
Number of MAM cases admitted at outpatient therapeutic centers (OTCs)			
Percentage of children aged 6-59 months who received Vitamin A supplementation			
नसर्ने रोग सम्बन्धी सेवा			
Number of total Hypertension cases	७९३	९३१	११४५
Number of Diabetes Mellitus cases	२	२१	-
Number of Cancer cases	-	-	-
Number of COPD cases	-	-	-
Number of RTA cases	११५	८८	२३४
८ वटा कडा रोगहरुको सिफारिस प्रदान गरिएको संख्या			
1. Cancer		९५	१७०
2. Heart Disease		६०	१००
3. Kidney Disease		१९	४५
4. Spinal Injury		१०	२५
5. Head Injury			
6. Alzheimer's			
7. Parkinson's			
८. Sickle cell anemia		५	८
मासिक रु ५००० पाउने Spinal injury, cancer र kidney transplant को संख्या		३९	६७
खोप सेवा			
बालबालिकाका लागि राष्ट्रिय खोप कार्यक्रम अन्तर्गत सबै खोप सेवा उपलब्ध भएका स्वास्थ्य संस्था (प्रतिशत)			

Percentage of children under one year immunized with BCG	९४.७	९५.३	८३.१
% of children under one year immunized with fIPV 2	९९.३	५७	८६.१
% of children under one year immunized with OPV 3	१०१.३	९७	७९.२
% of children under one year immunized with PCV 3	९२.६	८३.२	८६.३
% of children under one year immunized with DPT-HepB-Hib3	९७	९७.३	८६.५
% of children aged 12-23 months immunized with JE	९७.४	८७.१	८६.९
% of under one year immunized with Rota vaccine 2	७१.६	१०६.६	८३.९
% of children immunized with Typhoid vaccine			
% of pregnant women who received Td2 and Td2+	७८.१	७८.८	५८.६

यस नगरपालिका मा देखिने मुख्य १० रोग हरु मा सामान्य ज्वरो, पखाला, आदि सहित को विवरण तलकोतालिकामा देखाइएको छ ।

तालिका नं. ४-४ नगरपालिकामा देखिने मुख्य १० रोगहरु

SN	Top 10 Disease	% of new OPD (2080/81)	Rank of 2079/80
1	Fever	32.16	1
2	Diarrhea	21.96	6
3	Fungal Infection	21.82	2
4	Conjunctivitis	20.24	10
5	Headache	20.17	-
6	Lower RTI	19.71	4
7	APD	19.13	5
8	Backache	16.66	7
9	Abscess	15.89	9
10	Weakness	13.79	-

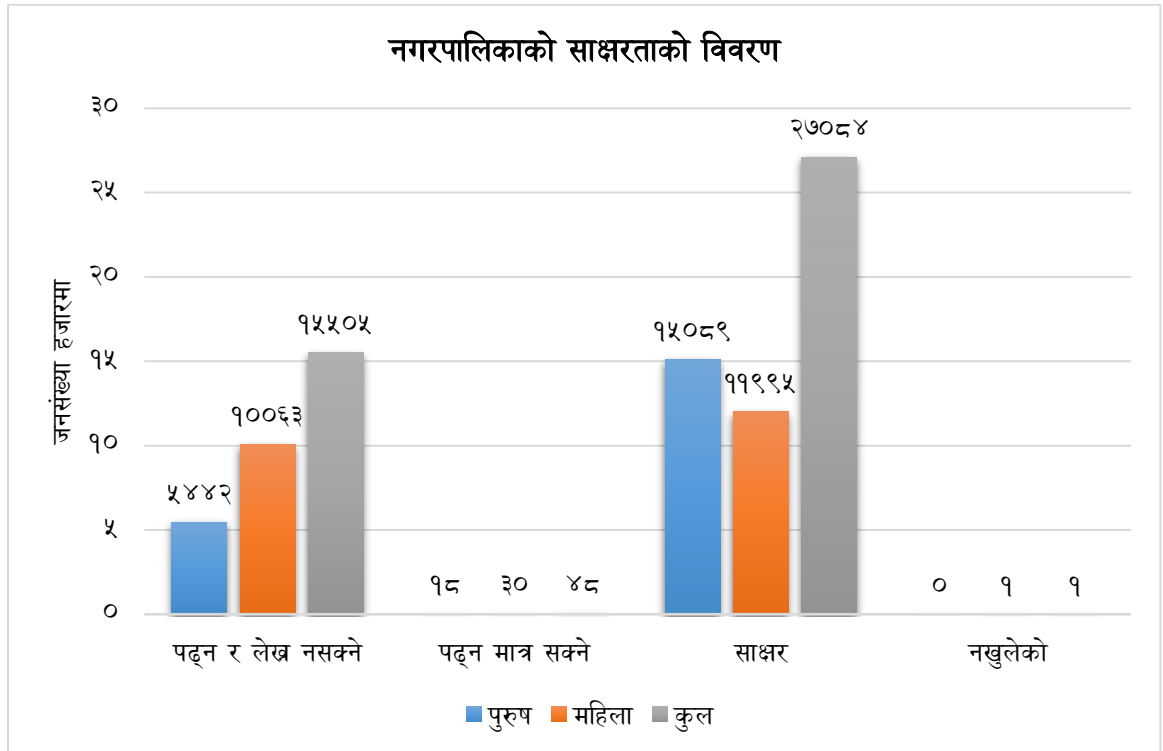
४.२. शैक्षिक अवस्था:

यस नगरपालिका भित्र लिङ्ग तथा जनसंख्याको आधारमा साक्षरता सम्बन्धी विवरणलाई हेर्दा पुरुष ५४६० र महिला १००९३ गरी जम्मा जनसंख्या १५५५३ जना निरक्षर रहेका छन् भने १५०८९ पुरुष र ११९९५ महिला गरी जम्मा २७०८४ साक्षर रहेका छन् । त्यसैगरी मा.वि. स्तर सम्मको ३१७५ पुरुष र २६३० जना महिला गरी जम्मा ५८०५ जनाले शिक्षा प्राप्त गरेका छन् भने यसैगरी स्नातक वा सो सरह पास गरेको संख्या ८२६ छन् । जस्मा पुरुष ४७८ र महिला ३४८ रहेको देखिन्छ भने स्नाकोत्तर वा सो सरह पास गरेको संख्या २७९ जना रहेको छ । तलको तालिकामा लिङ्ग तथा जनसंख्याको आधारमा साक्षरता सम्बन्धी विवरण देखाइएको छ ।

तालिका नं. ४-५ नगरपालिकाको साक्षरताको विवरण

क्र.स.	शैक्षिकस्तर	पुरुष	महिला	कुल
१.	निरक्षर	५४६०	१००९३	१५५५३

	पढ्न र लेख्न नसक्ने	५४४२	१००६३	१५५०५
	पढ्न मात्र सक्ने	१८	३०	४८
२.	सामान्य शिक्षा (०)	३२	२७	५९
३.	प्राथमिक शिक्षा(१-५)	३९९७	२९५१	६९४८
४.	निम्न माध्यामिक शिक्षा (६-८)	३८०९	२८१३	६६२२
५.	उच्च माध्यामिक शिक्षा (९-१०)	३१७५	२६३०	५८०५
६.	एस.एल.सी वा सो सरह शिक्षा	१४३८	१२३८	२६७६
७.	प्रवीणता प्रमाणपत्र वा सो सरह शिक्षा	१७७५	१६८७	३४६२
८.	स्नातक	४७८	३४८	८२६
९.	स्नातकोत्तर	१९१	८८	२७९
१०.	अन्य	२	४	६
११.	No Level	९४	१०४	१९८
१२.	Level not stated	५६	४४	१००
१३.	Never attending	४२	६१	१०३
	साक्षर	१५०८९	११९९५	२७०८४
१४.	नखुलेको	०	१	१



चित्र नं. ४-१ नगरपालिकाको साक्षरताको विवरण

४.२.१. पढाइको बिचमा विद्यालय छाड्नेको संख्या

नेपाल सरकारको लक्ष्य तथा राष्ट्रिय रणनीति अनुसार स्वास्थ्य र शिक्षा क्षेत्रमा सबैलाई समानरूपमा पहुँच पुर्याउने लक्ष्य रहेको छ। देशवाट निरक्षरता उन्मुलन गर्दै गुणस्तरिय शिक्षामा पहुँच अभिवृद्धि गर्न शिक्षा क्षेत्रमा लगानि विस्तार हुदै आएको छ। सबै तह र विधाका शिक्षामा समतामुलक पहुँच अभिवृद्धि गर्न नीतिगत, कानुनी र संस्थागत सुधारका प्रयासहरु भएका छन् सोहि अनुरूप यस नगरपालिकाले पनि यसै रणनीतिलाई आत्मसाथ गर्दै यस क्षेत्रमा कार्यक्रमहरु संचालन गर्दै आएको छ। यस्ता विविध कार्यक्रमको वावजुद पनि यस वडा भित्र वालवच्चाहरुको विद्यालय छाड्ने अवस्थालाई हेर्दा १४७५ जनाले विभिन्न तहमा पुगेर विद्यालय जान छाडेको देखिन्छ। यसको अवस्थाहरुलाई निम्नानुसार देखाइएको छ।

तालिका नं. ४-६ विद्यालय छाड्ने विधार्थीहरुको संख्या

कक्षा	महिला	पुरुष	अन्य	जम्मा
ECD/PPC	६८	९४	०	१६२
१	८१	८५	०	१६६
२	८७	६४	०	१५१
३	९३	१११	०	२०४
४	१०१	१२८	०	२२९
५	४६	४५	०	९१
६	८४	९९	१	१८४
७	७५	८८	०	१६३
८	२	२	०	४
९	३१	६३	०	९४
१०	१०	९	०	१९
११	५	३	०	८
१२	०	०	०	०
Pre-Dip. 1	०	०	०	०
Pre-Dip. 2	०	०	०	०
Dip. 1	०	०	०	०
Dip. 2	०	०	०	०
Dip. 3	०	०	०	०
Dip. 4	०	०	०	०
NUR	०	०	०	०
LKG	०	०	०	०
UKG	०	०	०	०

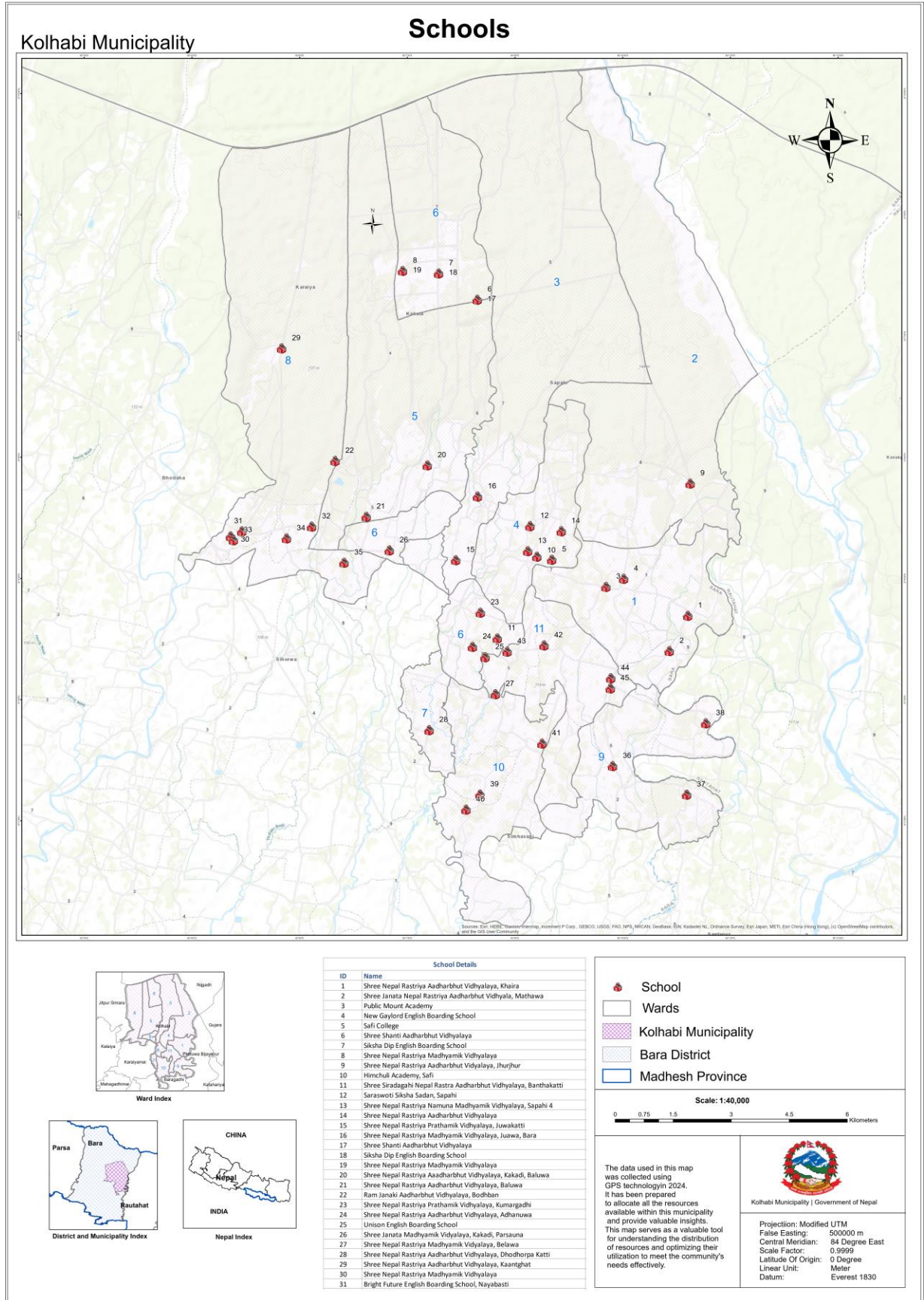
४.२.२. नगरपालिकामा रहेका शैक्षिक संस्थाहरू सम्बन्धी विवरण

यस नगरपालिका मा निम्न अनुसारका जम्मा ४३ शैक्षिक संस्थाहरू रहेका छन् र उक्त शैक्षिक संस्थाहरूको नक्सा पनि तल राखिएको छ।

तालिका नं. ४-७ नगरपालिकाका शैक्षिक संस्थाहरू

क्र.स.	शैक्षिक संस्थाको नाम	ठेगाना	वडा
१.	Janata Basic School	Amaw	१०
२.	Shree Mani Secondary School	Thaskaul	११
३.	Shree Nepal Rastriya Basic School	Kakadi	५
४.	Nepal Rastriye Basic School	Katghat	८
५.	Nepal Rastriye Basic School	Dhodharpakatti	९
६.	Shree Nepal Rastriya Secondary School	Juawa	३
७.	Shree Nepal Rastriya Basic School	Shreepur	१
८.	Nepal Rastriya Ma Vi Nayabasti	Nayabasti	८
९.	Nepal Rastriye Basic School	Musharnan	९
१०.	Pra V Khagade	Khagadev	४
११.	Nepal Rastriye Basic School	Birta	२
१२.	Shree Nepal Rastriya Secondary School	Sapahi	४
१३.	Shree Nepal Rastriya Secondary School	Belwa Dhodharpa	७
१४.	Dular Devi Mai Basic School	Bachanpurwa	९
१५.	Shree Nepal Rastriya Basic School	Juawakatti	३
१६.	Sirsaghadi Pra Vi	Bhantakatti	९
१७.	Nepal Rastriya Basic School	Rampurwa, Bara	११
१८.	Nepal Rastriye Basic School	Barewa	१०
१९.	Shree Ne Pra V Amav Naya Tole Belwa	Nayatole	३
२०.	Shree Nepal Rastriya Basic School	Kumargadhi	६
२१.	Shree Nepal Rastriya Basic School	Khaira	१
२२.	Shree Ramjanaki Basic School	Bodhaban, Bara	५
२३.	Shree Janata Secondary School	Kakadi Parasauna	६
२४.	Shree Nepal Rastriya Basic School	Bagewanikash	२
२५.	Shree Nepal Rastriya Basic School	Jhurjhur	१
२६.	Jana Jyoti Basic School	Belawa	८
२७.	Shree Anup Dipani Secondary School	Kolhabi	१
२८.	Nepal Rastriya Basic School	Adhanwa	८
२९.	Shree Nepal Rastriya Basic School	Pragatinagar, Bara	४
३०.	Nepal Rastriya Basic School	Bluwa	५
३१.	Nepal Rastriye Basic School	Babhani	१

३२.	Pragati Ne Pra V	Pipariya	४
३३.	Janata Nepal Rastriye Basic School	Mathawa	१
३४.	Saraswati Shiksha Sadan English Boarding School	Sapahi	४
३५.	Jansewa English Boarding School	Parasauna	६
३६.	Public Mount Academy	Kolhabi	१
३७.	Shree Satya Sai Deep English Boarding School	Thaskaul	११
३८.	Unison English Boarding School	Adhanawa	६
३९.	Sunrise English School Pvt. Ltd.	Adhanawa	६
४०.	Sagarmatha English Boarding School	Aasamtol	८
४१.	Himchuli Academy	Sapahi	४
४२.	New Gaylord English Boarding School	Kolhabi	१
४३.	Bright Future English Boarding School Pvt.Lt.	Nayabasti	८



चित्र नं. ४-२ नगरपालिकाका शैक्षिक संस्थाहरु

४.२.३. नगरपालिकामा रहेका शैक्षिक संस्थामा कार्यरत शिक्षकको विवरण

यस नगरपालिकामा आबद्ध जम्मा ३१३ शिक्षक हरुममा सबै भन्दा धेरै दरबन्दी मा जम्मा १४३ जना शिक्षकहरु रहेका छन् भने राहत अनुदान मा ५३ संघीय शिक्षण अनुदान मा ३६ र स्थानिय तह शिक्षण अनुदान मा ४२ अनि विद्यालय निजि स्रोतबाट ३८ जना शिक्षक हरु कार्यरत छन् ।

तालिका नं. ४-८ नगरपालिकामा रहेका शैक्षिक संस्थामा कार्यरत शिक्षकको विवरण

क्र.स.	किसिम	संख्या
१.	दरबन्दी	१४३
२.	राहत अनुदान	५३
३.	संघीय शिक्षण अनुदान	३६
४.	प्रदेश शिक्षण अनुदान	०
५.	स्थानिय तह शिक्षण अनुदान	४२
६.	विद्यालय निजि स्रोत	३८
७.	स्वम्सेवक	१
८.	I/NGO बाट अनुदान	०
९.	पार्ट-टायम	०
	जम्मा	३१३

परिच्छेद ५. आर्थिक विकास

आर्थिक विकासले सामाजिक सांस्कृतिक परिवर्तनको सवालमा कायपलटरुपी भुमिका खेल्दछ। आर्थिक हैसियतले सामाजिक परिवर्तनको गति र दिशालाई पथपर्दशन गर्दछ। राम्रो र मजबुद आर्थिक अवस्था भएको समाजमा नयाँ नयाँ परिवर्तनरुपी क्रियाकलापलाई सजिलै आत्मसाथ गर्न सकिन्छ। अन्य विकासको तुलनामा आर्थिक विकास नेतृत्वदायि विकास हो प्रत्येक सामाजिक प्राणि मानवको संवेदशील मानसपटलमा आर्थिक तत्वले घच्चचाई रहेको हुन्छ। बास्तबमा सामाजिक क्रियाकलापको केन्द्रबिन्दु नै आर्थिक विकास हो। आर्थिक हैसियतकै आधारमा सामाजिक व्यवहार, मुल्य मान्यता, क्रियाकलाप, सम्बन्धको दायरा तथा अन्य अवस्थाको विकास हुन्छ। जब मानिस आर्थिक रुपले सम्पन्न हुन्छ तब शिक्षा, स्वास्थ्य, संचार, पोषण लगाएतका क्षेत्रमा उस्को पहुँच विस्तार हुन्छ। परिणम स्वरुप समाजलाई हेर्ने वैज्ञानिक दृष्टिकोण र मान्यताको विकास हुन्छ। नयाँ मान्यता, संस्कार व्यवस्था र व्यवहारलाई आत्मसात गर्न समाजका मानिसहरु घनिभुत भएर लाग्छन। जस्ले गर्दा सामाजिक परिवर्तनको गति तिब्र बन्दै जान्छ। यसरी आर्थिक विकासले सामाजिक परिवर्तनमा प्रमुख स्थान ओगटेको छ। यसै अनुरुप यस क्षेत्रको आर्थिक विकासका सिमा तथा स्रोतहरुको विवरण लाई तल प्रस्तुत गरिएको छ।

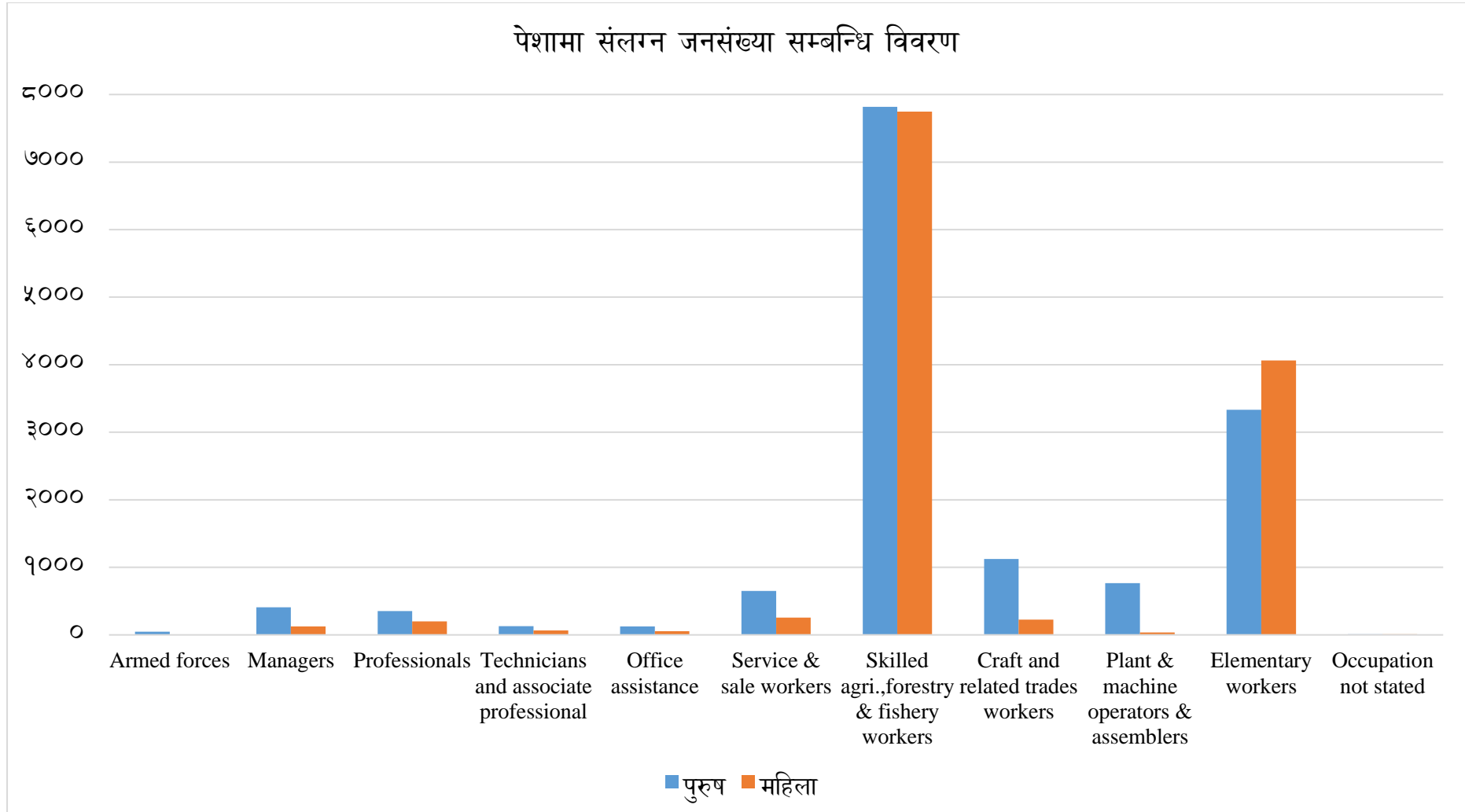
५.१. पेशामा संलग्न जनसंख्या सम्बन्धि विवरण

यस नगरपालिकामा बसोबास गर्ने मानिसहरुले गर्ने मुख्य पेशा भनेको कृषि, व्यापार र नोकरी हो। नगरपालिकाको वडा अनुसार पेशामा संलग्न मानिसहरुको विवरणलाई हेर्दा यहाँका मानिसहरु मुख्य रुपमा कृषिमा तथा नोकरी आश्रित तथा संलग्न भएको देखिन्छ। जनसंख्याको आधारमा हेर्दा यस नगरपालिकामा १५५६४ (५६.४८%) मानिसहरु कृषि पेशामा संलग्न रहेका छन्। यस्तै अन्य पेशामा संलग्न जनसंख्या को विवरण तलको तालिकामा प्रस्तुत गरिएको छ।

तालिका नं. ५-१ पेशामा संलग्न जनसंख्या सम्बन्धि विवरण

पेशा	उमेर समूह												जम्मा
	१०-१४	१५-१९	२०-२४	२५-२९	३०-३४	३५-३९	४०-४४	४५-४९	५०-५४	५५-५९	६०-६४	६५ +	
Total	५११	९०४	१५१२	१७५६	१६४७	१६५४	१४६६	१२७३	१३३४	१०१३	६८१	१०१३	१४७६४
Armed forces	०	०	६	८	१०	११	७	३	२	१	०	०	४८
Managers	०	५	२४	५२	५६	६२	५७	४०	४६	३१	२०	१४	४०७
Professionals	०	४	२०	५५	५९	५४	५२	४३	३६	१८	९	३	३५३
Technicians and associate professional	०	३	१८	२६	१५	१९	१४	१६	१४	४	०	१	१३०
Office assistance	०	४	२४	३३	२६	१४	७	१०	२	१	१	३	१२५
Service & sale workers	१	२३	५७	१०३	७५	१०१	७२	७३	६०	४३	२१	२३	६५२
Skilled agri.,forestry & fishery workers	८८	२३८	५९०	७७१	८०८	८७४	८४१	७८०	८७३	७०९	५२५	७१९	७८१६
Craft and related trades workers	०	७२	१७९	२००	२०८	१७१	१०२	७३	५८	४१	६	१३	११२३
Plant & machine operators & assemblers	०	४३	१४४	१४३	१३६	१०४	८१	४९	३१	१८	८	९	७६६
Elementary workers	४२२	५१२	४४९	३६२	२५४	२४१	२३३	१८४	२११	१४६	९१	२२८	३३३३
Occupation not stated	०	०	१	३	०	३	०	२	१	१	०	०	११
Total	४६८	८४०	१४५६	१५०६	१४७१	१५९२	१३५१	११३७	११३९	६६८	४८४	६८१	१२७९३
Armed forces	०	१	१	०	१	१	०	१	०	०	०	०	५
Managers	०	७	१२	२४	२५	१६	१६	८	११	५	२	०	१२६
Professionals	०	१	३५	४४	३७	३९	२२	१२	३	४	०	१	१९८
Technicians and associate professional	०	७	१७	१२	१०	७	३	६	२	०	१	१	६६
Office assistance	०	८	७	१७	९	६	२	२	२	१	०	२	५६

	Service & sale workers	०	१०	३२	३१	३५	४३	४५	१५	१७	१२	८	९	२५७
	Skilled agri.,forestry & fishery workers	७३	२४६	७०८	८७१	९३६	१०५२	९५३	८३६	८३३	४८४	३४८	४०८	७७४८
	Craft and related trades workers	१	२२	६८	४४	३४	२९	१३	६	५	१	२	२	२२७
	Plant & machine operators & assemblers	०	१	६	२	५	३	८	४	५	१	०	०	३५
	Elementary workers	३९४	५३७	५७०	४६०	३७४	३९५	२८८	२४७	२५८	१६०	१२३	२५८	४०६४
	Occupation not stated	०	०	०	१	५	१	१	०	३	०	०	०	११
जम्मा														
	जम्मा	९७९	१७४४	२९६८	३२६२	३११८	३२४६	२८१७	२४१०	२४७३	१६८१	११६५	१६९४	२७५५७
	Armed forces	०	१	७	८	११	१२	७	४	२	१	०	०	५३
	Managers	०	१२	३६	७६	८१	७८	७३	४८	५७	३६	२२	१४	५३३
	Professionals	०	५	५५	९९	९६	९३	७४	५५	३९	२२	९	४	५५१
	Technicians and associate professional	०	१०	३५	३८	२५	२६	१७	२२	१६	४	१	२	१९६
	Office assistance	०	१२	३१	५०	३५	२०	९	१२	४	२	१	५	१८१
	Service & sale workers	१	३३	८९	१३४	११०	१४४	११७	८८	७७	५५	२९	३२	९०९
	Skilled agri.,forestry & fishery workers	१६१	४८४	१२९८	१६४२	१७४४	१९२६	१७९४	१६१६	१७०६	११९३	८७३	११२७	१५५६४
	Craft and related trades workers	१	९४	२४७	२४४	२४२	२००	११५	७९	६३	४२	८	१५	१३५०
	Plant & machine operators & assemblers	०	४४	१५०	१४५	१४१	१०७	८९	५३	३६	१९	८	९	८०१
Elementary workers	८१६	१०४९	१०१९	८२२	६२८	६३६	५२१	४३१	४६९	३०६	२१४	४८६	७३९७	
Occupation not stated	०	०	१	४	५	४	१	२	४	१	०	०	२२	



चित्र नं. ५-१ पेशामा संलग्न जनसंख्या सम्बन्धि विवरण

